

T.C.

KÜÇÜKÇEKMECE KAYMAKAMLIĞI

ŞEHİT BİNBAŞI BEDİR KARABIYIK İLKOKULU MÜDÜRLÜĞÜ

STRATEJİK PLAN

2024-2028





MEDENİYET YOLUNDA BAŞARI YENİLEŞMEYE BAĞLIDIR.

MUSTAFA KEMAL ATATÜRK

Okul/Kurum Bilgileri

İli İstanbul		İlçesi: Küçükçekmece	
Adres:	TEVFİKBEY MAH. MUAMMER AKSOY CAD. ŞEHİT BINBAŞI BEDİR KARABIYIK İLKOKULU BLOK NO 13/1 İÇ KAPI NO 1 KÜÇÜKÇEKMECE / İSTANBUL	Coğrafi Konum (link)	https://www.google.com.tr/maps/place/%C5%9Eehit+Binba%C5%9F%C4%B1+Bedir+Karab%C4%B1y%C4%B1k+%C4%B0kokulu/@41.011086,28.8017251,15z/data=!3m5!1s0x14caa47a74c38857:0xca0331987bda8a05!8m2!3d41.011086!4d28.8017251!16s%2Fg%2F1wb446zd7hl=tr&entry=ttu
Telefon Numarası:	02125414939	Faks Numarası:	0212 4265395
e- Posta Adresi:	740769meh.k12tr	Web sayfası adresi:	https://sehitbinbasiio.meh.k12.tr/
Kurum Kodu:	740769	Öğretim Şekli:	Tam Gün

SUNUŞ

Günümüz dünyasında her şey baş döndüren bir hızla geliyor. Şüphesiz ki eğitim anlayışlarında da büyük değişiklikler yaşanıyor. Çocuklarımızın geleceğini, bizlerin yarınlarını aydınlatmanın yolu eğitimden geçiyor. Büyük Atatürk'ün hedef gösterdiği çağdaş uygarlıklar seviyesine çıkmak, yine onun Cumhuriyeti emanet ettiği gençleri, teknolojinin bütün nimetlerinden yararlandırarak, kendilerini en iyi hissettikleri alanda gelişmelerine olanak sağlayarak gerçekleştiriliyor.

“Bilgi Çağı”, “Bilgi Devrimi”, “Bilgi Toplumu” dünyasında yaşanan akıl almaz hızdaki bu değişimler artık önceden tahmin edilmez ve öngörülmez olmuşlardır. Yapılacak şey bu değişime ayak uydurmak yerine, değişime neden olmak olarak açıklanabilir. Geleceğin, değişim rüzgarları karşısında direnenlerin değil, ona yelken açanların olacağı unutulmamalıdır. Bilgi toplumlarında eğitimin görevi toplumu yeniden üretmek değil “yeni toplum” üretmektir. İnsanı yönetmek değil, insanlarla yönetmektir. Eğitim paydaşlarımıza kendi güçlerini fark ettirmek amacımızdır. Başka bir deyişle; birimiz olmasaydı şuanda çok farklı bir gün yaşanacaktı, anlayışı ile değerli olduklarını hissettirmek, “önce insan” anlayışını kazandırmaktır.

İçinde yaşadığımız çağ bilgi çağıdır. Bilgi en önemli sermayedir. Evet, yola buradan çıkmıştık. Değişim ve bilgi yanımızda...Ve yeni bir süreç başlattık. Karıncalar gibi çalıştık. Öğrencilerimizin koşarak geldiği, zor ayrıldığı ikinci evleriyiz şimdi.

Atatürk'ün “Türk milletinin istidadı ve kesin kararı, medeniyet yolunda durmadan yılmadan ilerlemektir. Medeniyet yolunda başarı, yenileşmeye bağlıdır.” Sözünü rehber edindik.

Tabii ki durmadan, yılmadan ilerlemeye devam edeceğiz. Bu yolda yayanımda olan, yardımcı olan tüm ekip arkadaşlarıma teşekkür ediyorum.



Adnan EREM
Okul Müdürü



TÜRKİYE CUMHURİYETİ'NİN YÜZÜNCÜ YILI

İÇİNDEKİLER

İçindekiler bölümü hazırlanırken ve planın sayfa tasarımı yapılırken aşağıda verilen sıralama dikkate alınmalıdır.

1. GİRİŞ VE STRATEJİK PLANIN HAZIRLIK SÜRECİ

- 1.1. Strateji Geliştirme Kurulu ve Stratejik Plan Ekibi
- 1.2. Planlama Süreci

2. DURUM ANALİZİ

- 2.1. Kurumsal Tarihçe
- 2.2. Uygulanmakta Olan Planın Değerlendirilmesi
- 2.3. Mevzuat Analizi
- 2.4. Üst Politika Belgelerinin Analizi
- 2.5. Faaliyet Alanları ile Ürün ve Hizmetlerin Belirlenmesi
- 2.6. Paydaş Analizi
- 2.7. Kuruluş İçi Analiz

- 2.7.1. Teşkilat Yapısı
- 2.7.2. İnsan Kaynakları
- 2.7.3. Teknolojik Düzey
- 2.7.4. Mali Kaynaklar
- 2.7.5. İstatistik Veriler

2.8. Dış Çevre Analizi (Politik, Ekonomik, Sosyal, Teknolojik, Yasal ve Çevresel Çevre Analizi -PESTLE)

2.9. Güçlü ve Zayıf Yönler ile Fırsatlar ve Tehditler (GZFT) Analizi

2.10. Tespit ve İhtiyaçların Belirlenmesi

3. GELECEĞE BAKIŞ

- 3.1. Misyon
- 3.2. Vizyon
- 3.3. Temel Değerler

4. AMAÇ, HEDEF VE STRATEJİLERİN BELİRLENMESİ

- 4.1. Amaçlar
- 4.2. Hedefler
- 4.3. Performans Göstergeleri
- 4.4. Stratejilerin Belirlenmesi
- 4.5. Maliyetlendirme

5. İZLEME VE DEĞERLENDİRME

6. Tablo/Şekil/Grafikler/Ekler

1. GİRİŞ VE STRATEJİK PLANIN HAZIRLIK SÜRECİ

1.1. Strateji Geliştirme Kurulu ve Stratejik Plan Ekibi

Strateji Geliştirme Kurulu: Okul müdürünün başkanlığında, bir okul müdür yardımcısı, bir öğretmen ve okul/aile birliği başkanı ile bir yönetim kurulu üyesi olmak üzere 5 kişiden oluşan üst kurul kurulur.

Stratejik Plan Ekibi: Okul müdürü tarafından görevlendirilen ve üst kurul üyesi olmayan okul müdür yardımcısı başkanlığında, belirlenen öğretmenler ve gönüllü velilerden oluşur.

Tablo 1. Strateji Geliştirme Kurulu ve Stratejik Plan Ekibi Tablosu

Strateji Geliştirme Kurulu Bilgileri		Stratejik Plan Ekibi Bilgileri	
Adı Soyadı	Ünvanı	Adı Soyadı	Ünvanı
Adnan EREM	Okul müdürü	Hamdullah KIZILKAYA	Okul müdür yrd.
Gürkan TİMURLENK	Okul müdür yrd.	Mikail ACAR	Rehber öğretmen
Ayşegül ÖZDEMİR	Öğretmen	Mehmet GÖKTEKİN	Öğretmen
Gökhan YAVUZ	Öğretmen	Murat ARSLAN	Öğretmen
İmge ÖRNEK	Okul Aile Birliği Bşk.	Nurcan BULUT	Öğretmen
		Yeliz MÜFTÜOĞLU	Okul Aile Bir. Bşk.Yrd

1.2. Planlama Süreci

MEB 2024-2028 Stratejik Planı Hazırlık Programı çerçevesinde Şehit Binbaşı Bedir Karabıyık İlkokulu Müdürlüğü olarak “Stratejik plan hazırlık süreci” beş aşamalı olarak yürütülmüştür. Bu aşamalar: 1- Hazırlık Dönemi Çalışmaları ve Hazırlık Programı, 2-Durum Analizi, 3-Geleceğe Yönelim, 4-Maliyetlendirme, 5-İzleme ve Değerlendirme aşamalarından oluşmaktadır.

Stratejik planlama çalışmalarının yürütülmesinde proje yönetimi yaklaşımı benimsenerek, planlama sürecinin belirli bir zaman dilimi içerisinde tamamlanması ve kaynakların etkin kullanımı amacıyla, Stratejik Plan Hazırlama ve Koordinasyon Ekibi tarafından bir iş takvimi oluşturulmuş ve çalışmaların söz konusu takvime uygun olarak yürütülmesine dikkat edilmiştir.

2. DURUM ANALİZİ

Stratejik Plan Hazırlama sürecinin ilk aşamasını durum analizi oluşturmuştur. Bu analizde okulumuzun mevcut durumu hakkında bilgiler verilmiştir. Tarih’sel gelişimle başlayan durum analizinde mevzuat incelemesi yapılmış, faaliyet alanları ile ürün ve hizmetler belirtilmiştir.

Bu bölümde tüm iç ve dış paydaşlar belirlenerek bir paydaş analizi yapılmıştır. Paydaş analizi değerlendirmeleri sonucunda kurum içi ve kurum dışı analizler çıkarılmıştır.

Okul Künyesi

Okulumuzun temel girdilerine ilişkin bilgiler altta yer alan okul künyesine ilişkin tabloda yer almaktadır.

Tablo 2 : Okul künyesi tablosu

İli: İSTANBUL			İlçesi: KÜÇÜKÇEKMECE		
Adres:	Tevfikbeymah Muammer Aksoy cad. No:13/K.Çekmece/İST		Coğrafi Konum (link):	https://www.google.com/maps/place/%C5%9Eehit+Binba%C5%9F%C4%B1+Bedir+Karab%C4%B1y%C4%B1k+%C4%B0kokulu/@41.01109,28.7991502,17z/data=!3m1!4b1!4m6!3m5!1s0x14caa47a74c38857:0xca0331987bda8a05!8m2!3d41.011086!4d28.8017251!16s%2Fg%2F1wb446zd?entry=ttu	
Telefon Numarası:	0212 5414939		Faks Numarası:	0212 4265395	
e- Posta Adresi:	740769meb.k12tr		Web sayfası adresi:	sehitbinbasiio.meb.k12tr	
Kurum Kodu:	740769		Öğretim Şekli:	Tam gün Eğitim	
Okulun Hizmete Giriş Tarihi : 2001 Güçlendirme: 2021			Toplam Çalışan Sayısı	44	
Öğrenci Sayısı:	Kız	530	Öğretmen Sayısı	Kadın	28
	Erkek	545		Erkek	10
	Toplam	1075		Toplam	38
Derslik Başına Düşen Öğrenci Sayısı	38		Şube Başına Düşen Öğrenci Sayısı	38	
Öğretmen Başına Düşen Öğrenci Sayısı	28		Şube Başına 30'dan Fazla Öğrencisi Olan Şube Sayısı	28	
Öğrenci Başına Düşen Toplam Gider Miktarı	450 TL		Öğretmenlerin Kurumdaki Ortalama Görev Süresi	8	

2.1. KURUMSAL TARİHÇE

1996 yılında Şehit Binbaşı Bedir Karabıyık Lisesi olarak eğitim-öğretime başlamış olup, 2001-2002 eğitim öğretim yılında Şehit Binbaşı Bedir Karabıyık İlköğretim Okulu adını almıştır. Daha sonra 4+4+4 Eğitim ve Öğretim sistemine geçişle, 11.04.202 tarih ve 28261 sayılı Resmi Gazetede yayınlanarak yürürlüğe giren 30.03.2013 tarih ve 6287 sayılı İlköğretim ve Eğitim Kanununda yapılan değişik ile zorunlu eğitimin 12 yıla çıkarılması nedeniyle aynı müccevir alanda bulunan Mustafa Eravutmuş İlköğretim Okulu ile dönüştürülerek Şehit Binbaşı Bedir Karabıyık İlkokulu adını almıştır. Okulunuzda görev yapan okul müdürleri geriye dönük olarak sırası ile Behçet SÖĞÜT(Müdür Vekili), Abdurrahman BULUT(Kurucu Müdür), Memduh UYANIK, Ahmet Rasim ÖZAYDIN ve Ahmet YAVAŞ görev yapmıştır. 03.09.2021 tarihinde Kurum Müdürlüğüne Adnan EREM atanmış ve halen bu görevde bulunmaktadır.

ŞEHİT BİNBAŞI BEDİR KARABIYIK'IN HAYATI (1954-1994)

1954 Tarihinde Balıkesir Manas'ta dünyaya gelmiştir. Bedir Karabıyık, Astsubay olan babası şehit olduğunda henüz on aylık bir bebektir. Bu yüzden şehit olan babasını hiç tanıyamamıştır. Onu büyüten, okutan ve yetiştiren annesi Saadet Hanım olmuştur. Saadet Hanım kocasından aldığı şehit maaşı yetmediği için, gece yarılara kadar dikiş dikiyor ve Bedir i bağrına basarak iyi yetiştirmesi için her türlü güçlüğe katlanıyordu. Çocuklarını çok seviyordu. Ancak Saadet Hanım'da Bedir'in sevgisi bir başka idi. Bu yüzden de aralarındaki sevgi, anne evlat sevgisinden çok daha ileri gitmişti.

Saadet Hanım bin bir güçlüğe rağmen, çocuklarını yetiştirmekte muvaffak olmuştur. Oğulları, babalarının yolunu tutmuş, askeri okulları okuyarak subay olarak çıkmışlardır. Büyük oğlu Cengiz Karabıyık, Hava Harp Okulu'nu bitirerek pilot, Bedir Karabıyık da Kara Harp Okulunu Bitirerek teğmen çıkmıştır. Saadet Hanım, oğulları ile iftihar ediyordu. Emekleri boşa çıkmamıştı. Her biri vatana millete hayırlı birer insan olarak yetişmişlerdir.

1969 yılında üsteğmen Cengiz KARABIYIK Diyarbakır'da görev yaparken eğitim uçuşu sırasında yere çakılması sonucunda şehit olmuştur. Bedri Karabıyık üsteğmen rütbesine yükselinceye kadar memleketin çeşitli yerlerinde görevini bir komando subayı olarak sürdürdü. Bu arada Bandırma eşrafından olan annesinin de sevdiği ve beğendiği bir ailenin kızı olan Meral Hanımla evlenerek mutlu bir yuva kurdular.

Bu mutlu evlilikten Tahir ve Taha isimlerini verdikleri iki çocukları oldu. Bedir KARABIYIK binbaşı rütbesinde iken, tayini Kars'a 28. Piyade Alayına çıkmıştı. O sıralar Kars Bölgesinde PKK teröristleri faaliyet gösteriyor. Hunharca savunmasız insanları katletmeye devam ediyordu. Bedir Binbaşı, iyi bir komando subayı olduğu için PKK ile girişilen her çatışmaya iştirak ediyor, hainlere göz açtırmıyordu. Çoğu zaman çatışmalara giden genç subaylara? Siz geri durun, sizin yerinize ben giderim. Demek suretiyle adeta şehitlik mertebesine ulaşmak için özel gayret sarf ediyordu. Cephede yazıp annesine gönderemediği bir mektupta bu açıkça görülmekteydi. Türk milleti kahraman imanlı bir vatan evladını kaybetmenin acısını 04.04.1994 günü yaşıyordu. Binbaşı Bedir Karabıyık görev yaptığı Sarıkamışta hain PKK ile girdiği sıcak çatışmada vurularak şehit düşmüştür. Şehit Binbaşı Bedir KARABIYIK son arzusu olan şehadet şerbetini içmiş, tam söylediği gibi şehit olduğunda göğsünden Kuran-ı Kerim çıkmıştır.

2.2. Uygulanmakta Olan Stratejik Planın Değerlendirilmesi

Şehit Binbaşı Bedir Karabıyık İlkokulu 2019-2023 yılı Stratejik Planında belirlenen 3 tema altındaki 3 Stratejik Amaç ve 8 Stratejik Hedefe ulaşmak için belirlenen 8 göstergeden;

- 1 tanesinde %41 bir gerçekleşme oranı yakalanmıştır.
- 2 tanesinde de % 35 bir gerçekleşme oranı yakalanmıştır.

Şehit Binbaşı Bedir Karabıyık İlkokulu 2024-2028 Stratejik Planı'nda yer alan amaç, hedef, gösterge ve tedbirlerin belirlenmesinde Küçükçekmece Millî Eğitim Müdürlüğü ve Şehit Binbaşı Bedir Karabıyık İlkokulu Müdürlüğü 2019-2023 Stratejik Planı'nın değerlendirilmesi sonucu elde edilen veriler belirleyici unsurlar arasında yer almıştır.

Bu kapsamda Şehit binbaşı bedir karabıyık İlkokulu 2024-2028 Stratejik Planının uygulanmaya başlanması ile birlikte varlık sebebimiz olan misyonumuzun, ideal geleceğimizi ifade eden vizyonumuzun ve kurumsal ilkeler, davranış kuralları ve yönetim biçimimizi anlatan temel değerlerimiz, eğitim vizyonu ve MEB'nin ilgili mevzuat ve temel ilkeleri doğrultusunda eğitim-öğretimin iş ve işleyişinin verimli hale getirilmesi, insan kaynaklarının daha etkin kullanımı, nitelikli eğitim koşullarının oluşturulması, öğrenci-veli-öğretmen memnuniyetinin artırılması üzerine çalışmalar yapılacak ve yürütülecek çalışmaları izleme süreci başlayacaktır. Stratejik Planın uygulanmasından sorumlu bölüm, birim ve sorumlular, plan aşamasında tespit edilmiştir. Planda yer alan amaç ve hedeflere ulaşabilmek ve çalışmaların izleme ve değerlendirmesini yapabilmek için stratejik plan izleme ve değerlendirme görevi "Stratejik Planlama Üst Kurulu'na verilmiştir. Performans göstergeleri ile ilgili eylemlerin belirlendiği ve hedeflendiği şekilde gerçekleştirilip gerçekleştirilmediğini ve beklenen çıktılarının alınıp alınmadığını ortaya koymak amacı ile okulumuz stratejik planı izleme ve değerlendirme çalışmaları, 5 yıllık stratejik planın izlenmesi ve 1 yıllık gelişim planının izlenmesi olarak iki aşamada gerçekleşecektir.

2.3. Yasal Yükümlülükler ve Mevzuat Analizi

Okul; 222 sayılı İlköğretim ve Eğitim Kanununun 42. maddesine ve 1739 sayılı Milli Eğitim Temel Kanununun 58. maddesine istinaden çıkarılan "Millî Eğitim Bakanlığına Bağlı Kurumlara Ait Açma, Kapatma ve Ad Verme Yönetmeliği"ne uygun olarak açılmıştır.

Okulun görev ve sorumlulukları 222 Sayılı İlköğretim ve Eğitim Kanunu ile 1739 sayılı Milli Eğitim Temel Kanunu'nda gösterilmiştir.

C. 222 Sayılı İlköğretim ve Eğitim Kanunu

Madde 1 – İlköğretim, kadın erkek bütün Türklerin milli gayelere uygun olarak bedeni, zihni ve ahlaki gelişmelerine ve yetişmelerine hizmet eden temel eğitim ve öğretimdir. Madde 2 – İlköğretim, ilköğrenim kurumlarında verilir; öğrenim çağında bulunan kız ve erkek çocuklar için mecburi, Devlet okullarında parasızdır.

Madde 3 – (Değişik: 30/3/2012 - 6287/1 Md.) Mecburi ilköğretim çağı 6-13 yaş grubundaki çocukları kapsar. Bu çağ çocuğun 5 yaşını bitirdiği yılın eylül ayı sonunda başlar, 13 yaşını bitirip 14 yaşına girdiği yılın öğretim yılı sonunda biter. 12

Madde 4 – Türk vatandaşı kız ve erkek çocuklar ilköğrenimlerini resmi veya özel Türk ilköğretim okullarında yapmakla mükelleftir.

Madde 7 – (Değişik: 30/3/2012 - 6287/2 Md.) İlköğretim; 1 inci maddede belirtilen amacı gerçekleştirmek için kurulmuş dört yıl süreli ve zorunlu ilkokul ile dört yıl süreli ve zorunlu ortaokuldan oluşan bir Milli Eğitim ve Öğretim Kurumudur.

222 Sayılı İlköğretim ve Eğitim Kanununun 42.43.ve 44. maddeleri Okul Öncesi Eğitim ve Öğretim Kurumları ile İlköğretim Kurumlarının açılma, kapanma öğretime ara verme zamanlarını, 46.47.48.4, 50 ve 51. Maddeleri kayıt- kabullerle ilgili iş ve işlemleri, 52.53.54.55.56.57.58. ve 59. Maddeleri okula devamla ilgili iş ve işlemleri, 60. 61.62.63.64.65.66.67. ve 68. Maddeleri okulun arsa ve arazi işlerini, 70.71.72.73.74. ve 75. Maddeleri yapım ve donatım işlerini, 76.77.78.79.80.81.82.83. ve 84. Maddeleri gelir ve giderlerle ilgili iş ve işlemleri düzenlemiştir. 1739 Sayılı Milli Eğitim Temel Kanunu

1739 sayılı Milli Eğitim Temel Kanununun 2. Maddesinde Türk Milli Eğitiminin genel amaçları, 3.4.5.6.7.8.9.10.11.12.13.14.15.16.ve 17. maddelerinde ise temel ilkeleri belirtilmiştir.

Madde 23 – İlköğretimin amaç ve görevleri, milli eğitimin genel amaçlarına ve temel ilkelerine uygun olarak,

1. Her Türk çocuğuna iyi bir vatandaş olmak için gerekli temel bilgi, beceri, davranış ve alışkanlıkları kazandırmak; onu milli ahlak anlayışına uygun olarak yetiştirmek;
2. Her Türk çocuğunu ilgi, istidat ve kabiliyetleri yönünden yetiştirerek hayata ve üst öğrenime hazırlamaktır. Madde 24 – (Değişik: 30/3/2012 - 6287/8 Md.) İlköğretim kurumlarının ilkokul ve ortaokul olarak bağımsız okullar hâlinde kurulması esastır.

Madde 25 – (30/3/2012 - 6287/9 Md.) İlköğretim kurumları; dört yıl süreli ve zorunlu ilkokullar ile dört yıl süreli, zorunlu ve farklı programlar arasında tercihe imkân veren ortaokullar ile imam-hatip ortaokullarından oluşur.

1739 sayılı Milli Eğitim Temel Kanununun 43.44.45.46.47.48.49.ve 50. maddelerinde öğretmenlik mesleği tanımlanmış, 51. maddesinde okul bina ve tesisleri ile ilgili düzenlemeler yer almıştır. Aynı kanununun 52.53. ve 54. maddelerinde eğitim araç ve gereçleriyle ilgili düzenlemeler bulunurken 55.56.57.58. ve 59. maddelerinde ise eğitim ve öğretim alınındaki görev ve sorumluluk düzenlenmiştir.

1. Her Türk çocuğuna iyi bir vatandaş olmak için gerekli temel bilgi, beceri, davranış ve alışkanlıkları kazandırmak; onu milli ahlak anlayışına uygun olarak yetiştirmek;
2. Her Türk çocuğunu ilgi, istidat ve kabiliyetleri yönünden yetiştirerek hayata ve üst öğrenime hazırlamaktır. Madde 24 – (Değişik: 30/3/2012 - 6287/8 Md.) İlköğretim kurumlarının ilkokul ve ortaokul olarak bağımsız okullar hâlinde kurulması esastır.

Tablo 3. Mevzuat Analizi Tablosu

MEVZUAT ANALİZİ TABLOSU				
	Yasal Yükümlülük	Dayanak	Tespitler	İhtiyaçlar
Okul / Kurum Türü	Dayanak bölümünde sayısı, maddesi ve bendi yazılı olan madde açıkça yazılacak)	(Kanunun hangi maddesi ve hangi bendi olduğu yazılacak)	Yazılan madde ile ilgili yürütülmekte olan fiili duruma ait tespitler yazılacak.	İlgili maddenin geliştirilmesi için OKUL ve İLÇE MİLLÎ EĞİTİM MÜDÜRLÜKLERİNİN GERÇEKLEŞTİREBİLECEĞİ veya GİDEREBİLECEĞİ ihtiyaçlar yazılacak
İLKOKUL	Okul öncesi eğitim ve ilköğretim kurumlarında yeni kayıtlar, temmuz ayının ilk iş gününde başlar. Kayıt işlemi, 25/4/2006 tarihli ve 5490 sayılı Nüfus Hizmetleri Kanunu hükümlerince oluşturulan ulusal adres veri tabanındaki yerleşim yeri adres bilgileri esas alınarak, e-Okul sistemi üzerinden yapılır. Kayıt işlemleri sırasında veliden herhangi bir belge talep edilmez.	MİLLÎ EĞİTİM BAKANLIĞI OKUL ÖNCESİ EĞİTİM VE İLKÖĞRETİM KURUMLARI YÖNETMELİĞİ MADDE 11 – (1) (Değişik:RG-25/6/2015-29397)	* Adrese dayalı kayıt için veliden özellikle yabancı uyruklu olanlardan belge talep edilmemesi adres dışından gelenleri çoğaltmakta ve kalabalık sınıflara yol açmaktadır.. *Sınıf atlatma işlemleri geciktikçe kayıtlar geç başlamakta ve ilerleyen günlerde yoğunluk yaşanmaktadır.	* Kayıt esnasında veliden ikametgan talep edilebilir. *Sınıf atlatma işlemleri hızlandırılabilir.

2.4. Üst Politika Belgeleri Analizi

Tablo 4. Üst Politika Belgeleri Analizi

Üst Politika Belgesi	İlgili Bölüm/Referans	Verilen Görevler/İhtiyaçlar
5018 sayılı Kamu Mali Yönetimi ve Kontrol Kanunu	9. Madde, 41. Madde	Kurum Faaliyetlerinde bütçenin etkin ve verimli kullanımı Stratejik Plan Hazırlama Performans Programı Hazırlama Faaliyet Raporu Hazırlama
Kamu İdarelerince Hazırlanacak Faaliyet Raporu Hakkında Yönetmelik	Tümü	Her bir mali yıl için belirlenen hedeflerin gerçekleşme durumlarının tespiti, raporlanması
30344 sayılı Kamu İdarelerinde Stratejik Plan Hazırlamaya İlişkin Usul ve Esaslar Hakkında Yönetmelik (26 Şubat 2018)	Tümü	5 yıllık hedefleri içeren Stratejik Plan hazırlanması
MEB 2019-2023 Stratejik Plan Hazırlık Programı (9 Eylül 2023)	Tümü	2024-2028 Stratejik Planı Hazırlama Takvimi

2.5. Faaliyet alanları il ürün ve hizmetlerin belirlenmesi

Tablo 5. Faaliyet Alanları Ürün ve Hizmetler

FAALİYET ALANLARI		ÜRÜN VE HİZMETLER
YÖNETİM	Okul Ve Bina İşleri	Kurul ve Komisyonların kurulması
		Veli Toplantıları ve Öğretmenler Kurulu Topl.
		Resmi yazışmaların güncel ve etkin yürütülmesi
		Bina Bakım ve Onarımı
		Taşınır mal temini ve kayıt altına alınması
		Taşınırların bakım ve onarımı
		Arşiv hizmetleri
		Okul web sitesinin düzenlenmesi ve güncel tutulması
		Okul bahçesi ve oyun alanlarının düzenlenmesi
		Okul-Aile Birliği rehberlik ve denetimi
		Stratejik Plan hazırlanması
		Sivil savunma Tedbir Planı ve Sabotajlara Karşı Korunma Planı haz.
		Toplam Kalite Yönetimi
	Personel İşleri	Maaş bordrosu
		Ek ders bordrosu
		Doğum, Evlenme, Cenaze gideri vb. yardımlar
		Nöbetlerin düzenlenmesi
		Derece ve kademe terfileri
		Ödüllendirme
		Personel Kimlik Kartı
		Görev Yeri Belgesi
		Hastalık İzinleri
		Mazeret izinleri
		Personel Nakil Belgesi
Norm kadroların tespiti ve güncel tutulması		
Personel iş ve işlemleri ile ilgili duyuruların		

Öğrenci İşleri	Yapılması t
	Okullar arası nakiller
	Devamın izlenmesi
	Başarıların değerlendirilmesi
	Davranışların değerlendirilmesi
	Karne düzenlenmesi
	Ödüllendirme
	İhtiyaç sahibi öğrencilere yardım edilmesi
	Diploma Kayıt Örneği düzenlemesi
	Öğrenci Durum Belgesi düzenlemesi
	Öğrenci Belgesi düzenlemesi
	Servis Hizmetleri
	Kantin Hizmetleri
	Okul Sütü Hizmetleri
RAM Yönlendirme Hizmetleri	
Okul Öncesi	Çocukların beden, zihin ve duygu gelişmesini ve iyi alışkanlıklar kazanmasını sağlamak
	İlkokula hazırlamak
	Öğrenciye iyi bir vatandaş olmak için gerekli temel bilgi, beceri, davranış ve alışkanlıkları kazandırmak.
	Ortaokula hazırlamak
	Yetiştirme kursları açmak
	Öğrencilerin eğitimi ihtiyaçlar ,yeterlilikleri, ilgi ve yetenekleri doğrultusunda Üst öğrenime hazırlamak
	Bireyin tüm yönleriyle en üst düzeyde
	hizmetlerinden yararlanması
	Bireysel rehberlik
	Kişisel rehberlik
	Mesleki rehberlik
	RAM raporları doğrultusunda Bireysel Eğitim

EĞİTİM VE ÖĞRETİM	Sosyal, Kültürel ve Sportif Etkinlikler	Yarışmalar
		Okul Meclisi çalışmaları
		Tiyatro ve Sinema
		Sportif Etkinlikler
		Turnuvalar
		Satranç
		Görsel Sanatlar
		Kulüp Çalışmaları
		Toplum Hizmeti Çalışmaları
		Halk oyunları
		Sergiler
		Okul Gazetesi ve Okul Dergisi
	Sivil Savunma	Deprem Tatbikatı
		Tahliye tatbikatı
	Veliler	HEM işbirliğiyle okuma yazma kursları açmak
		Eğitim seminerleri düzenlemek
		Toplantılar yapmak

2.6. Paydaş Analizi

Kurumumuzun temel paydaşları öğrenci, veli ve öğretmen olmakla birlikte eğitimin dışsal etkisi nedeniyle okul çevresinde etkileşim içinde olunan geniş bir paydaş kitlesi bulunmaktadır. Paydaşlarımızın görüşleri anket, toplantı, dilek ve istek kutuları, elektronik ortamda iletilen önerilerde dâhil olmak üzere çeşitli yöntemlerle sürekli olarak alınmaktadır.



İÇ PAYDAŞ ANKETİ

İç paydaş anketimiz 8-12 Ocak 2024 tarihleri arasında okulumuz öğretmen ve idarecilerine uygulanmış olup Anketimizde toplam 57 soru sorulmuş ve bir tane de açık uçlu soru alanı bırakılmıştır. Katılımcılardan tüm soruları cevaplamaları istenmiştir. Okulumuzda çalışan 8 öğretmen ve 2 idareci tarafından doldurulmuştur. İç paydaş anketi ile ilgili raporlama çalışmamızda şu veriler esas alınmıştır:

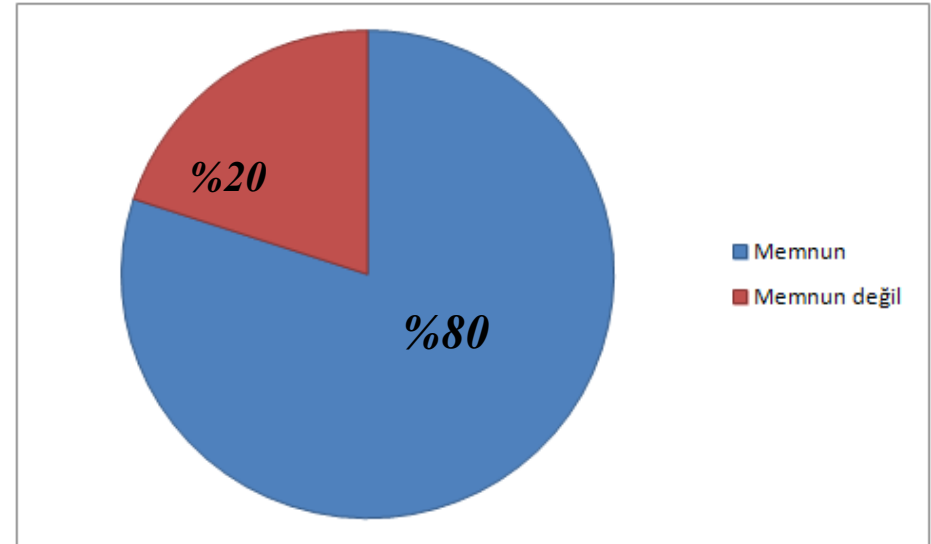
- 1.Katılımcı sayıları
- 2.Resmî okullar genel memnuniyet oranları
- 3.Resmî okullar ayrıntılı memnuniyet oranları
- 4.Özel okullar genel memnuniyet oranları
- 5.Özel okullar ayrıntılı memnuniyet oranları
- 6.Memnuniyet oranının en yüksek olduğu 5 soru
- 7.Memnuniyet oranının en düşük olduğu 5 soru

1. Katılımcı sayıları

İç paydaş anketi 8- 12 Ocak 2024 tarihleri arasında Okulumuzda çalışan 8 öğretmen ve 2 idareci tarafından doldurulmuştur.

2.Genel memnuniyet oranları

Memnuniyet oranlarının belirlenmesinde anket verilerindeki %50 ve üzeri oranlar memnuniyet alanına, %50'nin altındaki oranlar ise memnuniyet alanının dışına alınmıştır.



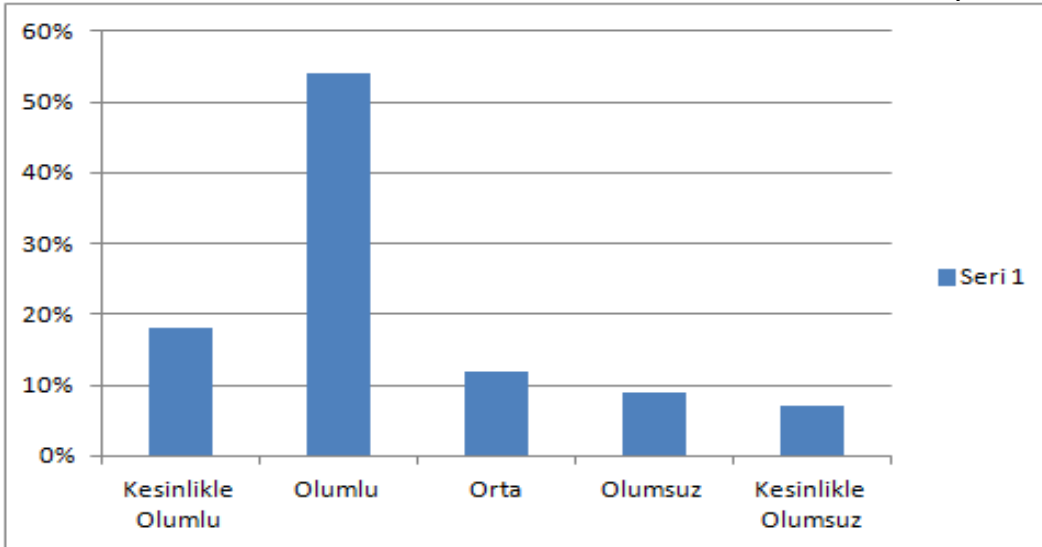
Grafik 1. İç paydaş genel memnuniyet grafiği

3. Memnuniyet oranları

Anketimizin memnuniyet oranlarını belirleyen sorularımızda Bakanlığımızın formatına uygun olarak 5'li Likert tipi sorular kullanılmıştır. Ayrıntılı memnuniyet oranlarını belirleyen aşağıdaki grafik, bu sorularda:

1. “Kesinlikle olumsuz” olarak değerlendirilen cevaplar “Kesinlikle katılmıyorum”, “Hiç yeterli değil” ve “Hiç memnun değilim”
2. “Olumsuz” olarak değerlendirilen cevaplar “Katılmıyorum”, “Alt düzeyde yeterli” ve “Memnun değilim”
3. “Orta” olarak değerlendirilen cevaplar “Orta düzeyde katılıyorum”, “Orta düzeyde yeterli” ve “Orta düzeyde memnunum”
4. “Olumlu” olarak değerlendirilen cevaplar “Katılıyorum”, “Yeterli” ve “Memnunum”
5. “Kesinlikle olumlu” olarak değerlendirilen cevaplar “Kesinlikle katılıyorum”, “Üst düzeyde yeterli” ve “Çok memnunum” olarak verilen cevaplardan türetilmiştir.

Anket verilerindeki %50 ve üzeri oranlar “orta”, “olumlu” ve “kesinlikle olumlu” olarak memnuniyet şeklinde, %50'nin altındaki oranlar ise “olumsuz” ve “kesinlikle olumsuz” olarak memnuniyetsizlik şeklinde kabul edilmiştir.

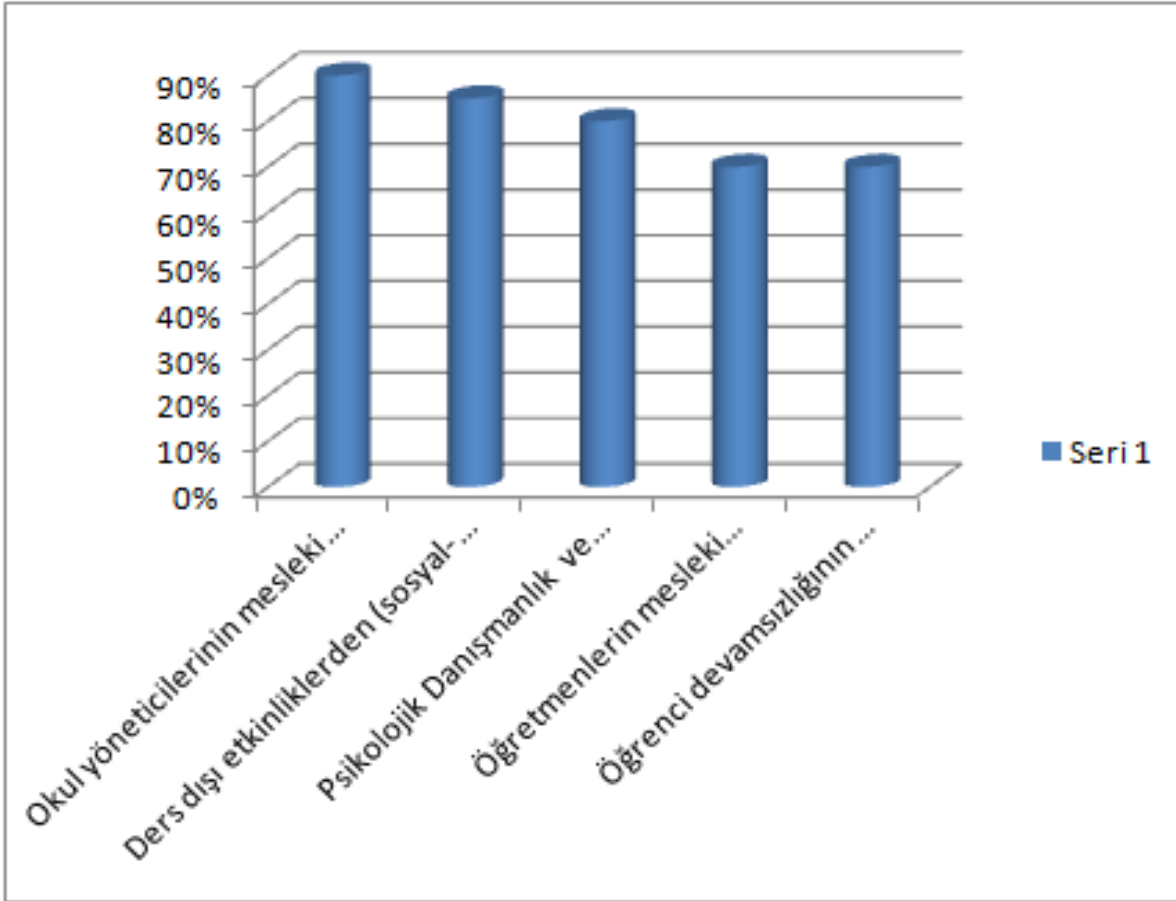


Grafikteki oranlara göre orta, olumlu ve kesinlikle olumlu cevapların toplam oranı %84'tür. Bu cevapların da %58 gibi çok büyük bir bölümünün olumlu cevaplardan oluştuğu gözlenmektedir.

Grafik 2. İç paydaş memnuniyet oran grafiği

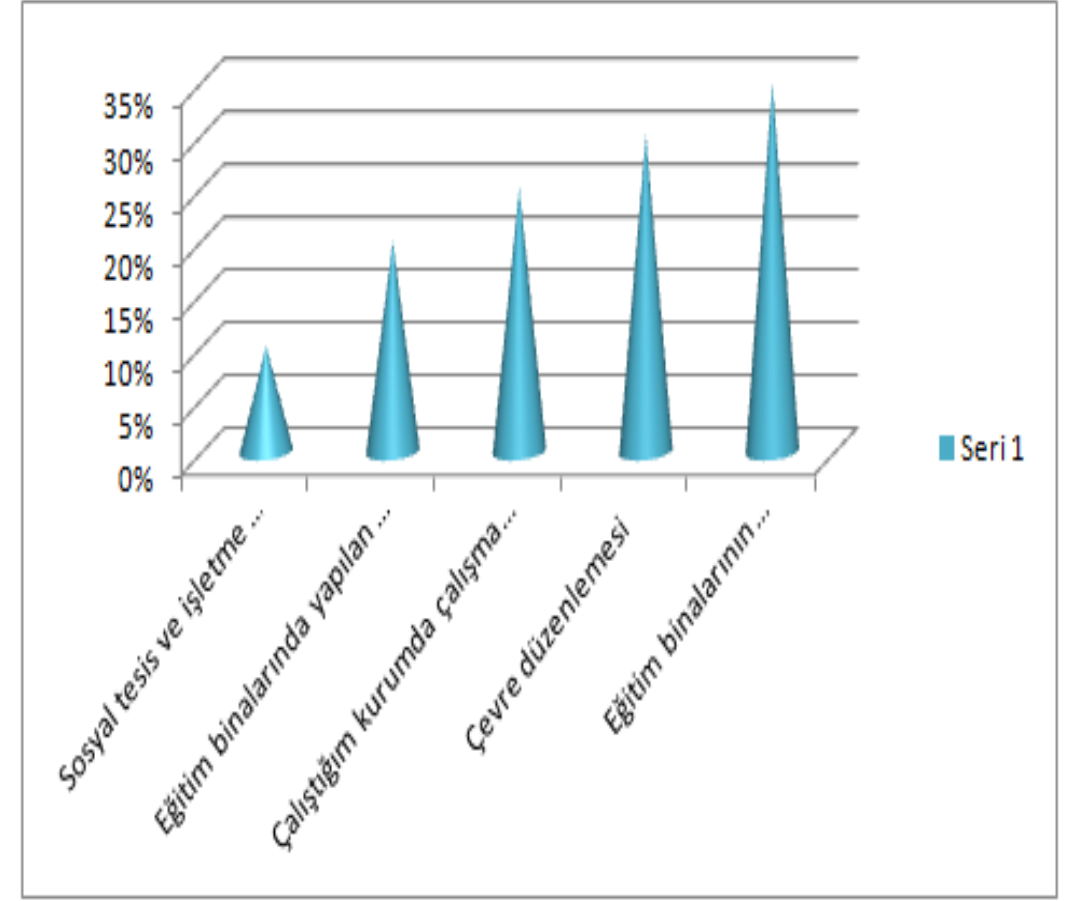
Memnuniyet oranının en yüksek olduğu 5 soru

TGrafik 3. Memnuniyet oranı en yüksek 55 soru grafiği



Memnuniyet oranının en düşük olduğu 5 soru

TGrafik 4. Memnuniyet oranı en düşük 5 soru grafiği



DIŐ PAYDAŐ ANKETİ

DıŐ paydaŐ anketimize 208 okulmuz velisi tarafından 8-12 Ocak tarihileri arasında 44 soruluk bir anket ve aık ulu bir soru ile katılım saėlanmıŐtır.

Katılımcılardan tım soruları cevaplamaları istenmiŐtır.

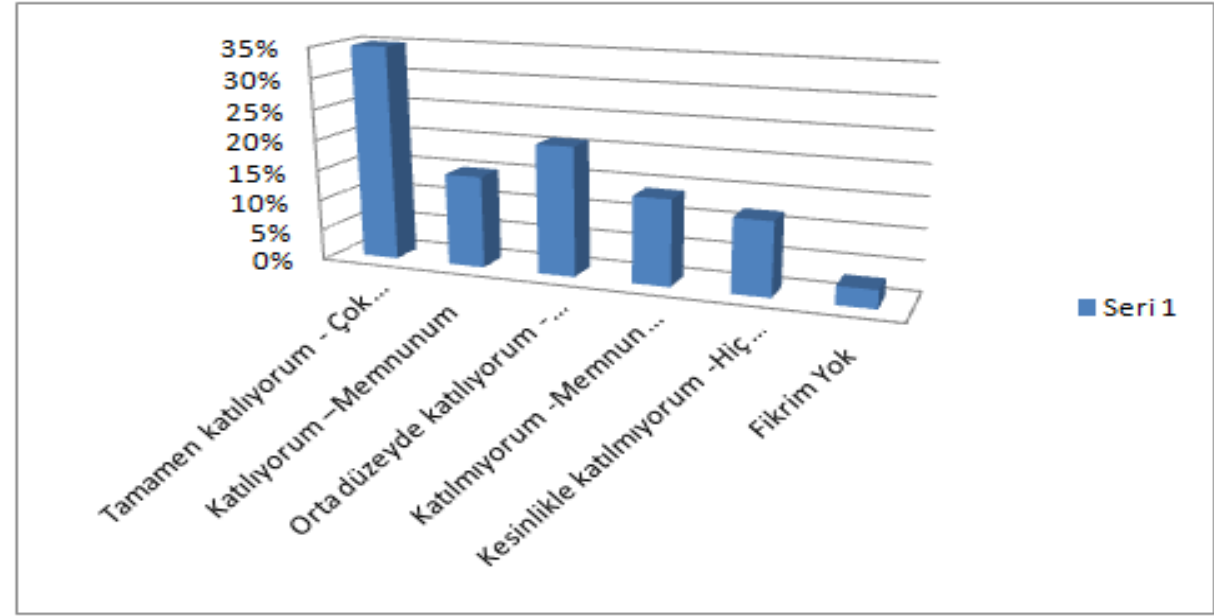
DıŐ paydaŐ anketimizde velilerimizin genel memnuniyet oranları %68 olarak llmüŐtür.

DıŐ paydaŐ anketi ile ilgili raporlama alıŐmamızda Őu veriler esas alınmıŐtır:

1. Ayrıntılı memnuniyet oranları
2. Memnuniyet oranının en yksek olduėu 5 soru
3. Memnuniyet oranının en dŐk olduėu 5 soru

Memnuniyet oranlarının belirlenmesinde anket verilerindeki %50 ve zeri oranlar memnuniyet alanına, %50'nin altındaki oranlar ise memnuniyet alanının dıŐına alınmıŐtır.

Anket sorularının cevapları arasında yer alan ‘‘Fikrim yok’’ seeneėi ise grafikte ayrı bir alan olarak oluŐturulmuŐtur.



Grafik5. DıŐ paydaŐ ayrıntılı memnuniyet anketi

DIŐ PAYDAŐ ANKETİ

Ayrıntılı memnuniyet oranları

Anketimizin memnuniyet oranlarını belirleyen sorularımızda Bakanlıđımızın formatına uygun olarak 6'likert tipi sorular kullanılmıŐtır. Ayrıntılı memnuniyet oranlarını belirleyen aŐađıdaki grafik, bu sorularda:

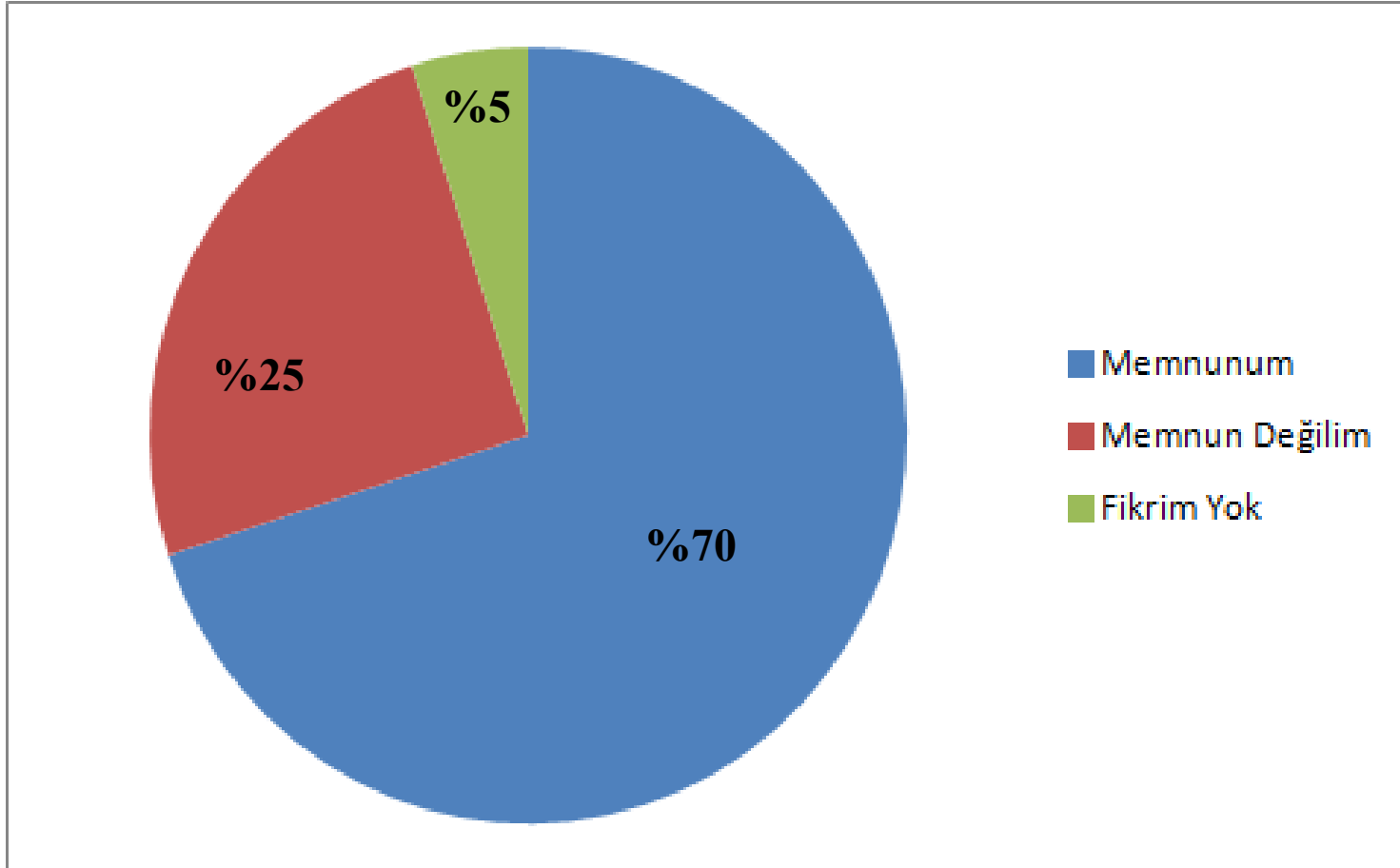
1. . "Kesinlikle olumsuz" olarak deđerlendirilen cevaplar "Kesinlikle katılmıyorum" ve "Hiç memnun deđilim"
2. . "Olumsuz" olarak deđerlendirilen cevaplar "Katılmıyorum" ve "Memnun deđilim"
3. . "Orta" olarak deđerlendirilen cevaplar "Orta düzeyde katılıyorum" ve "Orta düzeyde memnunum"
4. . Olumlu" olarak deđerlendirilen cevaplar "Katılıyorum" ve "Memnunum"
5. . "Kesinlikle olumlu" olarak deđerlendirilen cevaplar "Kesinlikle katılıyorum" ve "Çok memnunum"
6. . "Fikrim yok" olarak deđerlendirilen cevap ise son seėenekte yer alan "Fikrim yok" olarak verilen cevaplardan türetilmiŐtir.

DIŐ PAYDAŐ ANKETİ

Genel memnuniyet oranları

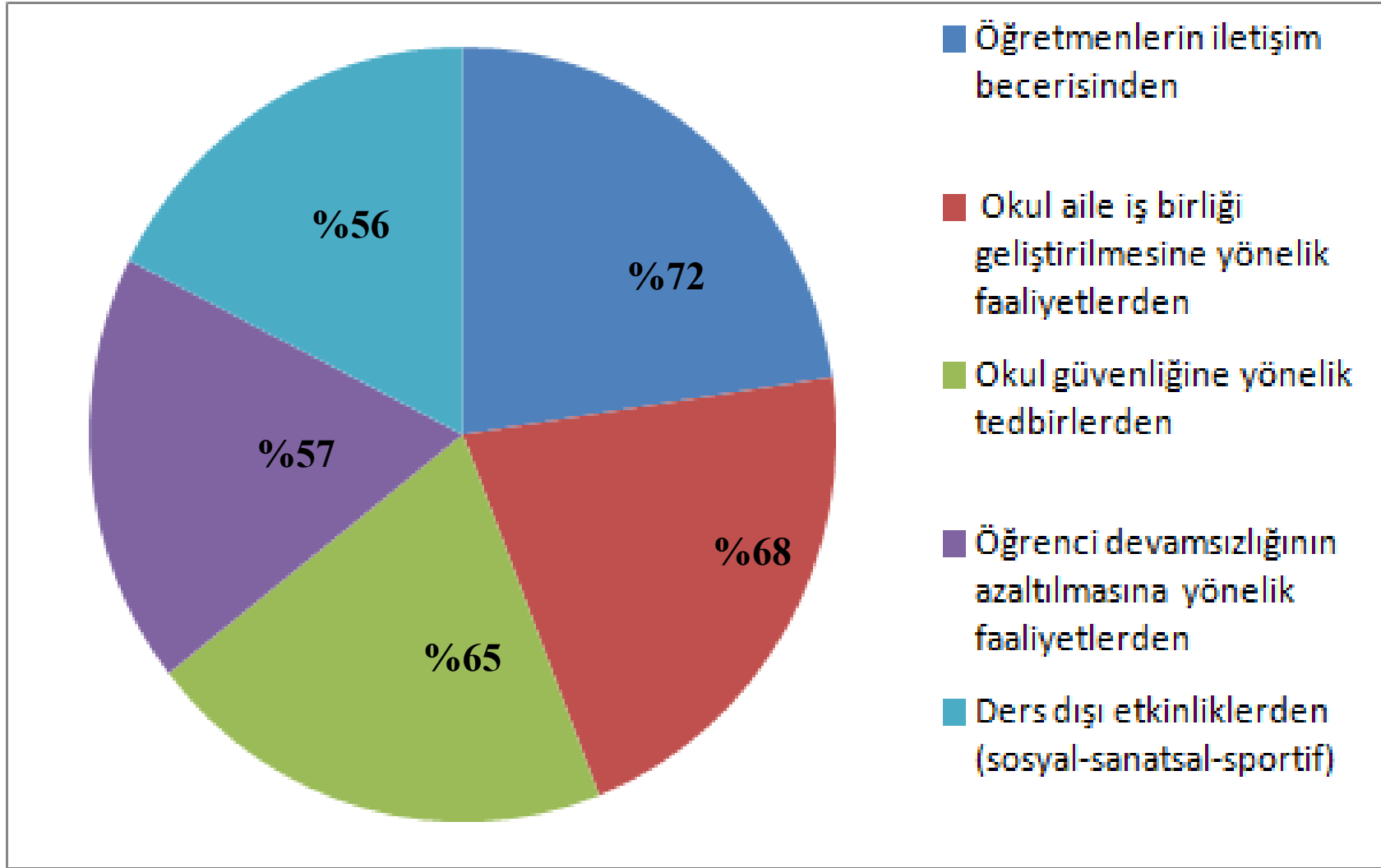
Memnuniyet oranlarının belirlenmesinde anket verilerindeki %50 ve üzeri oranlar memnuniyet alanına, %50'nin altındaki oranlar ise memnuniyet alanının dıŐına alınmıŐtır.

Anket sorularının cevapları arasında yer alan "Fikrim yok" seeneėi ise grafikte ayrı bir alan olarak oluŐturulmuŐtur.



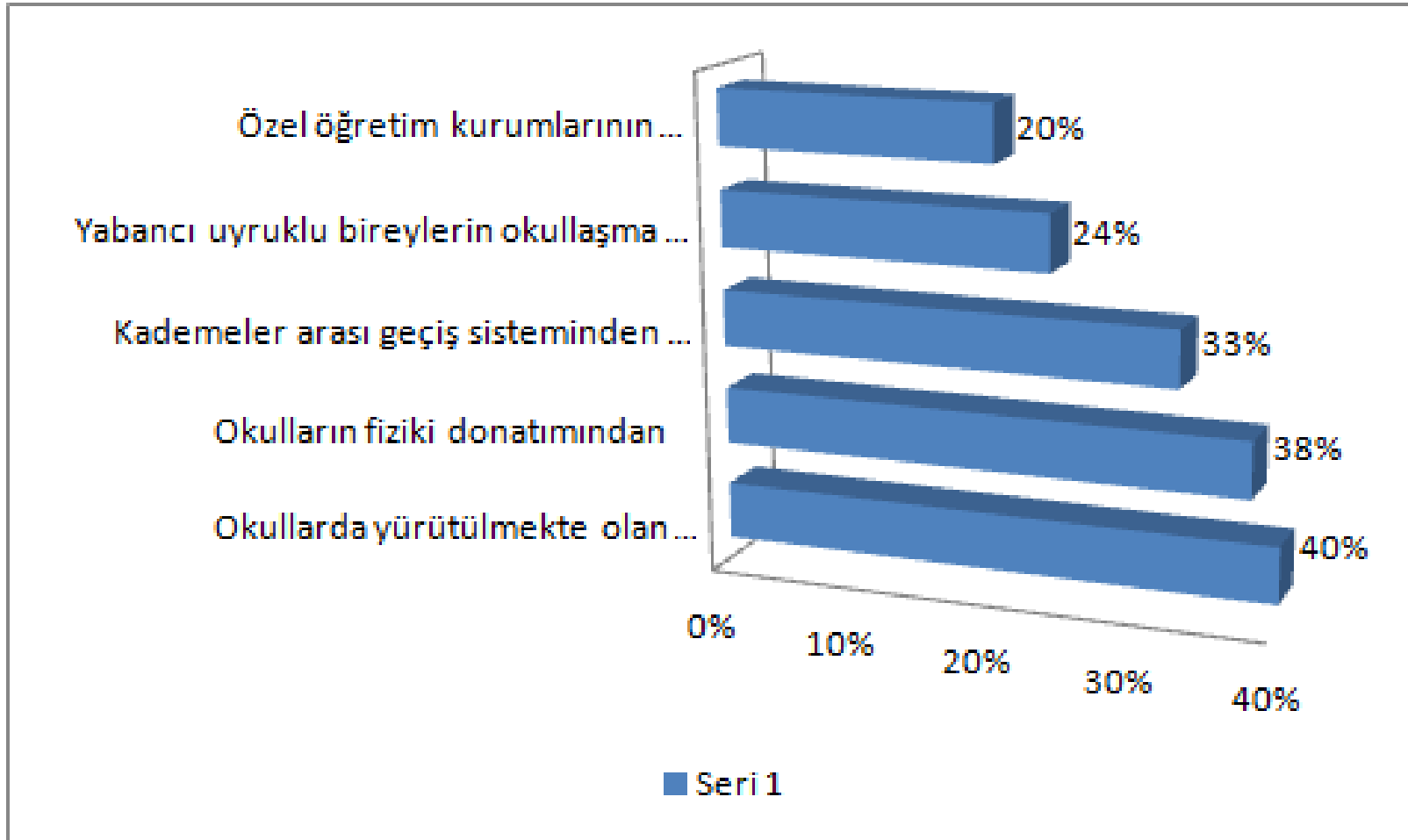
Grafik 6. DıŐ paydaŐ genel memnuniyet oran grafiėi

Memnuniyet oranının en yüksek olduđu 5 soru



Grafik 7. Dış paydaş en yüksek memnuniyet grafiğı

Memnuniyet oranının en düşük olduđu 5 soru



Grafik 8. Dıř paydař en düşük memnuniyet grafiđi

Tablo 6. Paydaş Sınıflandırma Matrisi

PAYDAŞLAR	İÇ PAYDAŞLAR	DIŞ PAYDAŞLAR	YARARLANICI		
	Çalışanlar, Birimler	Temel ortak	Stratejik ortak	Tedarikçi	Müşteri, hedef kitle
Milli Eğitim Bakanlığı		√	√		
Valilik		√	√		
Milli Eğitim Müdürlüğü Çalışanları		√	√		
İlçe Milli Eğitim Müdürlükleri		√	√		
Okullar ve Bağlı Kurumlar		√	√		
Öğretmenler ve Diğer Çalışanlar	√				
Öğrenciler ve Veliler	√		√		√
Okul Aile Birliği	√		√		
Üniversite		√			√
Özel İdare		0			
Belediyeler		0			
Güvenlik Güçleri (Emniyet, Jandarma)		0			
Bayındırlık ve İskân Müdürlüğü		0			
Sosyal Hizmetler Müdürlüğü		0			
Gençlik ve Spor Müdürlüğü		0			
Muhtarlık		√			
İşveren kuruluşlar		0			
Sivil Toplum Kuruluşları		0			
Turizm Uygulama otelleri		0			

Tablo 7. Paydaş Önceliklendirme Matrisi

Paydaş	İç Paydaş	Dış Paydaş	Yararlanıcı (Müşteri)	Neden Paydaş?	Önceliği
MEB		√		Bağlı olduğumuz merkezi idare	1
Öğrenciler			√	Hizmetlerimizden yaralandıkları için	1
Özel İdare		√		Tedarikçi mahalli idare	1
STK		0		Amaç ve hedeflerimize ulaşmak iş birliği yapacağımız kurumlar	..

Tablo 8. Yararlanıcı Ürün/Hizmet Matrisi

Ölçme-Değerlendirme	Mezunlar (Öğrenci)	Rehberlik, Kurs, Sosyal etkinlikler	Yayın	Altyapı, Donatım Yatırım	AR-GE, Projeler, Danışmanlık	Nitelikli İş Gücü	Yatılılık-Bursluluk	Eğitim-Öğretim (Örgün-Yaygın)	Ürün/Hizmet Yararlanıcı (Müşteri)
		✓	✓	✓			o	✓	Öğrenciler
		✓							Veliler
	✓				o	o			Üniversiteler
					o	o			Medya
			o		o				Uluslararası kuruluşlar
									Meslek Kuruluşları
						o			Sağlık kuruluşları
	o								Diğer Kurumlar
		o			o	✓			Özel sektör

2.7. Okul/Kurum İi Analiz

Kuruluş ii analiz Okulumuzun kurum kltr analizi, teŖkilat yapısı, insan kaynakları, teknolojik kaynakları, fiziki ve mali kaynaklar, istatistik verilerine iliŖkin mevcut kapasitesinin deęerlendirmesine iliŖkin bilgileri iermektedir.

Kurum Kltr Analizi

Okulumuz 2024-2028 Stratejik Plan hazırlık alıŖmaları kapsamında Bakanlıęımızın geliŖtirdięi format esas alınarak Kurum Kltr Deęerlendirme Anketi hazırlanmıŖtır.

Bu kapsamda 8-12 Ocak 2024 tarihi arasında Okulumuz alıŖanlarına ynelik Kurum Kltr Deęerlendirme Anketi uygulanmıŖtır. Anketimiz Kararlara Katılım, İŖ Birlięi, Bilginin Yayılımı, ęrenme, Kurum İi İletiŖim, DeęiŖime Aıklık, Stratejik Ynetim, dl Ve Ceza Sistemi baŖlıkları altında bu konulara iliŖkin alıŖan algısını belirlemeye ynelik 29 sorudan oluŖturulmuŖtur. Anketimizde katılımcıların kiŖisel bilgileri alınmamıŖtır.

Kurum Kltr Deęerlendirme Anketimize 2'si ynetici, 12'si kurum alıŖanı olmak zere toplam 14 kiŖi katılmıŖtır. Memnuniyet oranlarının belirlenmesinde anket verilerindeki %50 ve zeri oranlar memnuniyet alanına, %50'nin altındaki oranlar ise memnuniyet alanının dıŖına alınmıŖtır. "Kesinlikle katılıyorum", "Katılıyorum" ve "Orta dzeyde katılıyorum" tercihleri olumlu kabul edilmiŖ; "Katılmıyorum" ve "Kesinlikle katılmıyorum" tercihleri ise olumsuz olarak kabul edilmiŖtir.

Genel memnuniyet oranı deęerlendirildięinde katılımcıların %75'in memnuniyetini, %25'i ise memnuniyetsizlięini ifade ettięi belirlenmiŖtir

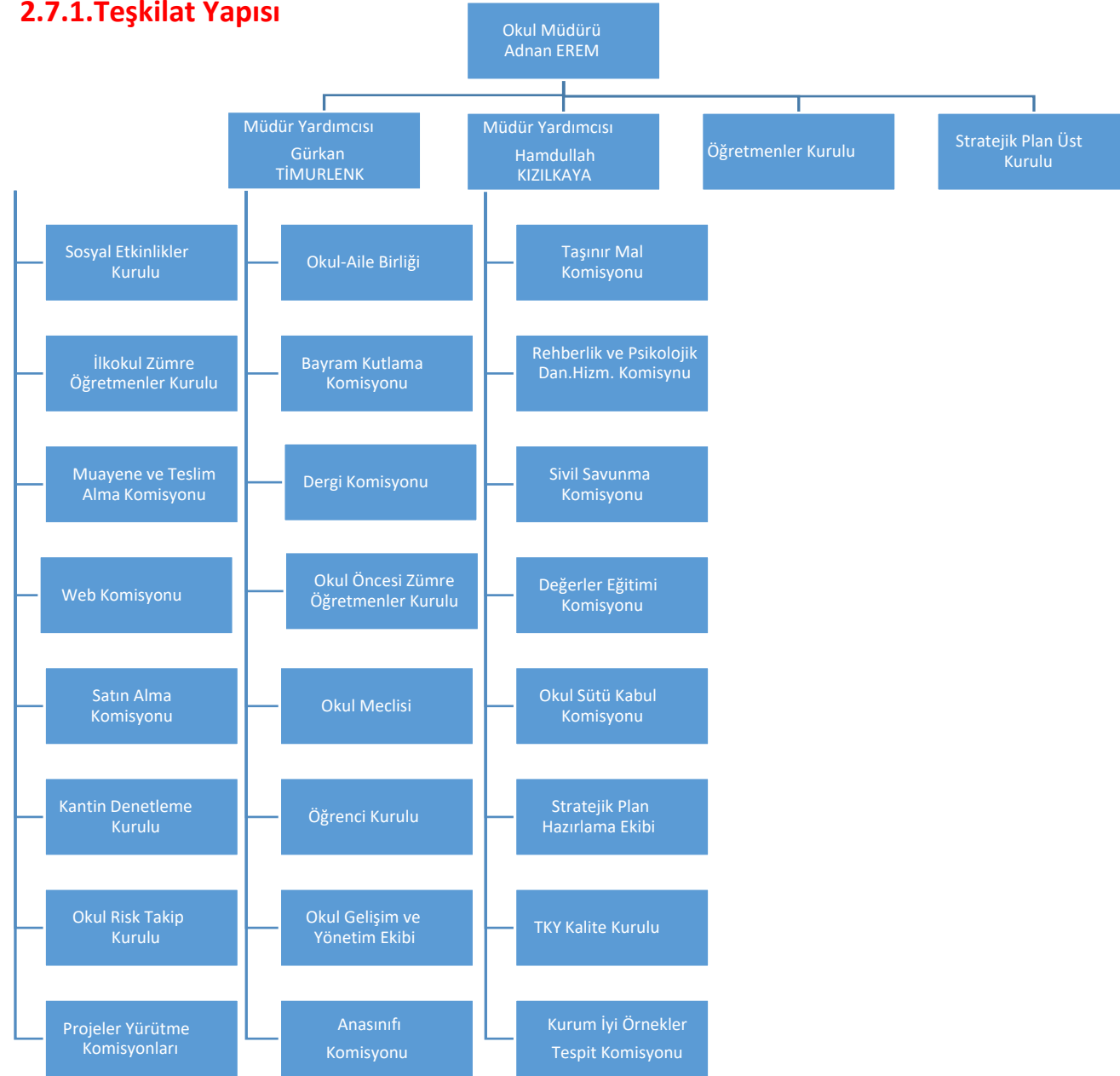
Kurum Kültürü analizinde göre geliştirmeye kurumun güçlü olduğu alanlar aşağıda sıralanmıştır;

1. Kurumumuzda yöneticiler bilgi paylaşımına ve iş birliğine açıktır
2. Kurumumuzda yönetimin uygulamaları, çalışanların süreçlere katılımını teşvik etmektedir.
3. Kurumumuzda iş birliği mekanizmaları etkili düzeydedir
4. Kurumumuzda bilgiler ilgili yerlere zamanında iletilmektedir.
5. Kurumumuzda yöneticiler ile rahatlıkla iletişim kurabilmekteyim

Kurum Kültürü analizine göre geliştirmeye açık alanlar öncelik sırası aşağıda sıralanmıştır;

1. Kurumumuzda çalışanların motivasyonunu artırmaya yönelik etkili mekanizmalar vardır.
2. Kurumumuzdaki çalışanlar stratejik plana yönelik sorumluluklarının farkındadır.
3. Kurumumuzdaki iletişim kanalları çoğunlukla yatay (eşitler arasında) olarak işlemektedir.
4. Kurumumuzda yöneticilerin kendilerini geliştirmelerine imkân veren uygulamalar vardır.
5. Kurumumuzdaki ödül sistemi etkin bir şekilde uygulanmaktadır.

2.7.1. Teşkilat Yapısı



Grafik 9. Okul Teşkilat Yapısı

Tablo 9. Sınıf şube öğrenci sayıları

2023-2024 EĞİTİM ÖĞRETİM YILI SINIF ŞUBE ÖĞRENCİ SAYILARI					
SINIF	KIZ	ERKEK	SINIF	KIZ	ERKEK
ÖZEL EĞİTİM 1. SINIF	2	1	2/F	19	19
ÖZEL EĞİTİM 2. SINIF	1	1	2/G	17	20
ÖZEL EĞİTİM 3. SINIF	1	0	2/H	19	18
ÖZEL EĞİTİM 4. SINIF	1	0	3/A	15	23
1/A	18	19	3/B	21	18
1/B	21	17	3/C	21	20
1/C	19	19	3/D	22	19
1/D	20	17	3/E	21	17
1/E	17	21	3/F	22	18
1/F	18	20	3/G	17	22
1/G	21	20	4/A	18	20
2/A	22	18	4/B	18	18
2/B	22	16	4/C	20	16
2/C	20	18	4/D	22	17
2/D	17	21	4/E	18	17
2/E	19	19	4/F	16	21

Tablo 10. Kurul ve komisyonlar.

KURULAN EKİP/KURUL/ KOMİSYON ADI	KURULAN EKİP VE KOMİSYON KİMLERDEN OLUŞUYOR	TOPLANMA PERİYODU
Öğretmenler Kurulu	Müdür, Müdür Yardımcıları ve Tüm öğretmenler	Yılda üç defa
Satın Alma Komisyonu	1 Müdür Yrd, 4 Öğretmen	İhtiyaç durumunda
Muayene ve Teslim Alma Kom.	1 Müdür Yrd, 4 Öğretmen	İhtiyaç durumunda
Anasınıfı Komisyonu	1 Müdür Yrd, 2 Öğretmen	İhtiyaç durumunda
Tören Komisyonu	1 Müdür Yrd, 4 Öğretmen	İhtiyaç durumunda
Kantin Denetleme Kurulu	1 Müdür Yrd, 2 Öğrt, 1 Veli	Ayda 1 defa
Sosyal Etkinlikler Kurulu	1 Müdür Yrd, 2 Öğretmen, 2 OAB Temsilcisi, 3 Öğrenci	İhtiyaç durumunda
Okul Öncesi Eğitim Kurumları Seçici Komisyonu	1 Müdür Yrd, 2 Öğretmen	Kayıt tarihinde
Rehberlik ve Psikolojik Danışma Hizmetleri Yürütme Komisyonu	Müdür, 1 Md. Yard., 4 Öğretmen, 1 OAB temsilcisi, 1 Öğrenci Temsilcisi	İhtiyaç durumunda
Web ve Dergi Genel Yayın Kurulu	1 Müdür Yrd, 4 Öğretmen	İhtiyaç durumunda
1.Sınıflar Kayıt Komisyonu	1 Müdür Yrd, 2 Öğretmen	Kayıt tarihinde
Stratejik Plan Üst Kurulu	Müdür, 2 Md. Yrd, 2 Öğrt.	İhtiyaç durumunda
Stratejik Plan Hazırlama Ekibi	1 Müd.Yrd, 3 Öğretmen, 3 Veli	İhtiyaç durumunda
Okul-Aile Birliği Yön.Kurulu	5 Veli	İhtiyaç durumunda
Okul-Aile Birliği Denetim Kurulu	2 Öğretmen, 1 Veli	Yılda bir defa
Kurum İyi Örnek Tespit Kurulu	Müdür, 1 Müdür Yrd, 4 Öğretmen	Ayda bir defa

2.7.2. İnsan Kaynakları

Tablo 11. 2023-2024 Yılı Kurumdaki Mevcut Yönetici Sayısı

SIRA NO	Görevi	Erkek	Kadın	Toplam
1	Müdür	1	0	1
2	Müdür Yardımcısı	2	0	2
TOPLAM		3	0	3

Tablo 12. 2023-2024 Yılı Kurumdaki Mevcut Öğretmen Sayısı

Sıra No	Branşı	Erkek	Kadın	Toplam
1	Sınıf Öğretmeni	6	22	28
2	İngilizce	0	2	2
3	Din Kültürü ve Ahlak Bilgisi	0	1	1
4	Rehber Öğretmen	1	0	1
5	Özel Eğitim Öğretmeni	0	2	2
TOPLAM		7	27	34

Tablo 13. 2023-2024 Yılı Kurumda çalışan-yaş dağılımı

Tablo 10. Öğretmen ve Yöneticilerin Yaş	Kişi Sayısı	Oran (%) İtibari ile Dağılımı	
		Yaş Düzeyleri	2024 Yılı
20-30	5		%14
31-40	12		%32
41-50	16		%45
51+...	4		%9

Tablo 14. Öğretmen ve Yöneticilerin Hizmet Süreleri

Hizmet Süreleri	Branşı	Kadın	Erkek	Toplam
	Sınıf Öğrt.	22	6	28
	İngilizce Öğrt.	2	0	2
	Rehber Öğrt.	0	1	1
	Özel Eğt. Öğrt.	2	0	2
	Din Kül. Ahlak Bil. Öğrt.	1	0	1
1-3 Yıl		1	0	1
4-6 Yıl		1	0	1
7-10 Yıl		0	1	1
11-15 Yıl		4	0	4
16-20 Yıl		8	2	10
20 ve üzeri		11	6	17

Tablo 15. Kurumda Gerçekleşen Kadrolu Personel Sirkülasyonunun Oranı

	Yıl İçerisinde Kurumdan Ayrılan Öğretmen Sayısı			Yıl İçerisinde Kurumda Göreve Başlayan Öğretmen Sayısı		
	2022	2023	2024	2022	2023	2024
TOPLAM		3	1		1	1
ORAN(%)		%5	%3		%3	%3

Tablo 16. 2023-2024 Yılı Yardımcı Hizmetli Personel Durumu

Sıra No	İstihdam	Erkek	Kadın	Toplam
1	Kadrolu	1	1	2
2	Okul Aile Birliği Bütçesi	0	2	2
3	İşkur	0	2	2
TOPLAM		1	5	6

Tablo 17. Personel öğrenim durumu

Öğrenim Durumu	Öğrenim Durumlarına Göre Dağılım	
	Sayı	Oran %
Doktora	0	
Yüksek Lisans (Tezli)	0	
Yüksek Lisans (Tezsiz)	1	%3
Lisans	35	%94
Ön Lisans	1	%3
Eğitim Enstitüsü	0	
TOPLAM	37	%100

Tablo 18. İdari Personelin Hizmet Süresine İlişkin Bilgiler

Hizmet Süreleri	2024 Yıl İtibarıyla	
	Kişi Sayısı	%
1-4 Yıl	1	33
5-6 Yıl		
7-10 Yıl		
10.....Üzeri	2	66

Tablo 19. Okul/kurum Rehberlik Hizmetleri

Mevcut Kapasite				Mevcut Kapasite Kullanımı ve Performans					
Psikolojik Danışman Norm Sayısı	Görev Yapan Psikolojik Sayısı	İhtiyaç Duyulan Psikolojik Danışman Sayısı	Görüşme Odası Sayısı	Danışmanlık Hizmeti Alan			Rehberlik Hizmetleri İle İlgili Düzenlenen Eğitim/Pavlasım Toplantısı vb. Faaliyet Sayısı		
				Öğrenci Sayısı	Öğretmen Sayısı	Veli Sayısı	Öğretmenlere Yönelik	Öğrencilere Yönelik	Vellilere
2	1	1	0	1075	37	1075	4	3	6

Tablo 20. Çalışanların Görev Dağılımı

Çalışma Ünvanları	Görevleri
Okul Müdürü	<ol style="list-style-type: none">1.Okul müdürleri, öğretmenleri, personeli, öğrencileri ve velileri yönetir ve okulun günlük işleyişini denetler.2.Okul müdürleri, eğitim programlarını, öğretim metotlarını ve okul hedeflerini belirler ve bu hedeflerin gerçekleştirilmesi için çalışırlar.3.Okulun işleyiş ve koordinasyonunda en üst yetkili kişidir.
Müdür yardımcısı	<ol style="list-style-type: none">1.Müdür yardımcısı okulun her türlü eğitim, öğrenci, yönetim, yazışma, etkinlikler, bakım, koruma, düzen, temizlik gibi görevleri yerine getirmektedir.2. Müdüre karşı sorumludur.3.Müdür yardımcısı gerektiğinde müdürün yerine geçebilmektedir.
Öğretmenler	<ol style="list-style-type: none">1.-Kendilerine verilen ve yetkili sayıldıkları dersleri okutmak.2-Okuttukları derslerle ilgili uygulama ve deneyleri yapmak.3-Serbest çalışma saatlerinde öğrencileri gözetlemek.4-Ders dışında okulun eğitim öğretim ve yönetim işlerine katılmak.5-Kanun yönetmelik ve emirlerle tespit edilen ödevleri yapmak.6-Öğrencilerin sorunlarıyla ilgilenmek.
Yardımcı Hizmetler Personeli	<ol style="list-style-type: none">1.Amirinin vereceği yazılı ve sözlü direktiflerini ilgi kişi ve birimlere iletir,2.Eksilen günlük kullanım materyallerininin takip eder ve ilgili eksiklikleri giderir,3. Evrakları ilgili yerlere götürmek, getirmek, evrakın gizliliğini ve emniyetini sağlamak4.Tüm zeminlerin silinerek temizlenmesi.5.Araç ve gereçleri kullanma talimatlarına uygun olarak kullanmak, muhafaza etmek

Tablo 21. İdari Personelin Katıldığı Hizmet İçi Programları

Adı ve Soyadı	Görevi	Katıldığı Çalışmanın Adı	Katıldığı Yıl
	MÜDÜR	2.01.03.01.080 - Bağımlılıkla Mücadele Semineri 1	2023
		2.01.03.01.050 - Kaynaştırma/Bütünleştirme Kapsamında Sunulan Destek Eğitim Odası Hizmetinde Eğitim Uygulamaları Semineri	2023
		2.01.03.01.185 - MEB Birim Amirlerinin Öğretmen Bilgilendirme Semineri	2023
	MÜDÜR YARDIMCISI	2.02.09.02.016 - Sınıf Öğretmenlerinin Matematik Öğretim Becerilerinin Geliştirilmesi Semineri	2022
		2.01.03.01.080 - Bağımlılıkla Mücadele Semineri 1	2023
		2.01.03.01.185 - MEB Birim Amirlerinin Öğretmen Bilgilendirme Semineri	2023
	MÜDÜR YARDIMCISI	2.01.03.01.185 - MEB Birim Amirlerinin Öğretmen Bilgilendirme Semineri	2023
		2.01.01.08.010 - Bireyselleştirilmiş Eğitim Programı Hazırlama Semineri	2023
		2.01.03.01.080 - Bağımlılıkla Mücadele Semineri 1	2023

Tablo 22. Öğretmenlerin Katıldığı Hizmet İçi Eğitim Programları

Adı ve Soyadı	Branşı	Katıldığı Çalışmanın Adı	Katıldığı Yıl
	SINIF ÖĞR.	2.01.03.01.095 - Türk Mitolojisinin Eğitimdeki Yeri ve Önemi Semineri	24.06.2023
		2.01.03.01.119 - 21.yy. Becerileri Eğitimi Semineri	24.06.2023
		2.01.03.01.185 - MEB Birim Amirlerinin Öğretmen Bilgilendirme Semineri	24.06.2023
	SINIF ÖĞR.	2.01.03.01.119 - 21.yy. Becerileri Eğitimi Semineri	24.06.2023
		2.02.04.01.071 - Özel Yetenekli Öğrencilerin Ayırt Edici Özellikleri Semineri	24.06.2023
		2.01.03.01.185 - MEB Birim Amirlerinin Öğretmen Bilgilendirme Semineri	16.11.2023
	SINIF ÖĞR.	2.01.03.01.148 - Gençlerle İletişim Semineri	24.06.2023
		2.01.03.01.137 - Okul Kültürünün Geliştirilmesi Semineri	24.06.2023
		2.02.04.01.071 - Özel Yetenekli Öğrencilerin Ayırt Edici Özellikleri Semineri	24.06.2023
	SINIF ÖĞR.	2.01.03.01.080 - Bağımlılıkla Mücadele Semineri 1	3.02.2023
		2.01.03.01.140 - Afet Sonrası İlkokul Öğretmenlerinin Psikososyal Destek Becerilerinin Geliştirilme	15.04.2023
		2.01.03.01.137 - Okul Kültürünün Geliştirilmesi Semineri	24.06.2023
	SINIF ÖĞR.	2.01.03.01.095 - Türk Mitolojisinin Eğitimdeki Yeri ve Önemi Semineri	19.04.2023
		2.01.03.01.137 - Okul Kültürünün Geliştirilmesi Semineri	24.06.2023
		2.01.03.01.185 - MEB Birim Amirlerinin Öğretmen Bilgilendirme Semineri	16.11.2023
	SINIF ÖĞR.	2.01.03.01.095 - Türk Mitolojisinin Eğitimdeki Yeri ve Önemi Semineri	19.04.2023
		2.01.03.01.137 - Okul Kültürünün Geliştirilmesi Semineri	24.06.2023
		2.01.03.01.185 - MEB Birim Amirlerinin Öğretmen Bilgilendirme Semineri	16.11.2023
	İNG ÖĞR.	2.01.03.01.148 - Gençlerle İletişim Semineri	24.06.2023
		2.02.04.01.071 - Özel Yetenekli Öğrencilerin Ayırt Edici Özellikleri Semineri	24.06.2023
		2.01.03.01.132 - e Twinning, Erasmus+Proje ve Etkinlikleri Semineri	18.11.2023
		2.01.01.02.074 - Sorumluluk, Liderlik ve Değerler Eğitimi Semineri	19.11.2022

	DİN KÜLTÜRÜ	2.01.03.01.141 - Afet Sonrası Okul Öncesi Öğretmenlerinin Psikososyal Destek Becerilerinin Geliştirilmesi	15.04.2023
		2.01.03.01.110 - 5 Kelime1 Hikâye Semineri	24.06.2023
	SINIF ÖĞR.	2.02.02.02.038 - Okul Öncesi Döneminde Çocuklar İçin Matematik Oyunları Semineri	19.04.2023
		2.01.03.01.105 - Uluslararası Mangala Oyunları Semineri 2	23.06.2023
		2.01.03.01.185 - MEB Birim Amirlerinin Öğretmen Bilgilendirme Semineri	16.11.2023
	SINIF ÖĞR.	2.01.03.01.101 - Zaman Yönetimi Semineri	19.04.2023
		2.02.04.01.071 - Özel Yetenekli Öğrencilerin Ayırt Edici Özellikleri Semineri	24.06.2023
		2.01.03.01.185 - MEB Birim Amirlerinin Öğretmen Bilgilendirme Semineri	16.11.2023
	SINIF ÖĞR.	2.01.03.01.085 - Hayatımızdaki Öğretmen Semineri	19.04.2023
		2.01.03.01.137 - Okul Kültürünün Geliştirilmesi Semineri	24.06.2023
		2.01.03.01.185 - MEB Birim Amirlerinin Öğretmen Bilgilendirme Semineri	16.11.2023
	SINIF ÖĞR.	2.01.03.01.080 - Bağımlılıkla Mücadele Semineri 1	3.02.2023
		2.01.03.01.101 - Zaman Yönetimi Semineri	19.04.2023
		2.01.03.01.137 - Okul Kültürünün Geliştirilmesi Semineri	24.06.2023
	SINIF ÖĞR.	2.01.03.01.110 - 5 Kelime1 Hikâye Semineri	24.06.2023
		2.01.03.01.137 - Okul Kültürünün Geliştirilmesi Semineri	24.06.2023
		2.02.04.01.071 - Özel Yetenekli Öğrencilerin Ayırt Edici Özellikleri Semineri	24.06.2023
	SINIF ÖĞR.	2.01.03.01.110 - 5 Kelime1 Hikâye Semineri	24.06.2023
		2.01.03.01.137 - Okul Kültürünün Geliştirilmesi Semineri	24.06.2023
		2.02.04.01.071 - Özel Yetenekli Öğrencilerin Ayırt Edici Özellikleri Semineri	24.06.2023
	REHBER ÖĞRT.	2.02.04.02.036 - Bağımlılıkla Mücadele Semineri 2	30.03.2023
		2.01.03.01.140 - Afet Sonrası İlkokul Öğretmenlerinin Psikososyal Destek Becerilerinin Geliştirilmesi	15.04.2023
		2.01.03.01.148 - Gençlerle İletişim Semineri	24.06.2023
	SINIF ÖĞR.	2.01.03.01.080 - Bağımlılıkla Mücadele Semineri 1	31.03.2023
		2.01.03.01.095 - Türk Mitolojisinin Eğitimdeki Yeri ve Önemi Semineri	19.04.2023
		2.02.04.01.071 - Özel Yetenekli Öğrencilerin Ayırt Edici Özellikleri Semineri	24.06.2023
		2.01.03.01.080 - Bağımlılıkla Mücadele Semineri 1	3.02.2023

	SINIF ÖĞR.	2.01.03.01.140 - Afet Sonrası İlkokul Öğretmenlerinin Psikososyal Destek Becerilerinin Geliştirilme	15.04.2023
		2.02.04.01.071 - Özel Yetenekli Öğrencilerin Ayırt Edici Özellikleri Semineri	24.06.2023
	SINIF ÖĞR.	2.02.02.02.038 - Okul Öncesi Döneminde Çocuklar İçin Matematik Oyunları Semineri	19.04.2023
		2.02.04.01.071 - Özel Yetenekli Öğrencilerin Ayırt Edici Özellikleri Semineri	24.06.2023
		2.01.03.01.185 - MEB Birim Amirlerinin Öğretmen Bilgilendirme Semineri	16.11.2023
	SINIF ÖĞR.	2.01.03.01.121 - Aktif Öğretim Yöntemleri Semineri	24.06.2023
		2.02.04.01.071 - Özel Yetenekli Öğrencilerin Ayırt Edici Özellikleri Semineri	24.06.2023
		2.01.03.01.185 - MEB Birim Amirlerinin Öğretmen Bilgilendirme Semineri	16.11.2023
	SINIF ÖĞR.	2.01.03.01.185 - MEB Birim Amirlerinin Öğretmen Bilgilendirme Semineri	16.11.2023
		Aday Öğretmenlik Uygulama Semineri	24.10.2022
		2.01.01.02.074 - Sorumluluk, Liderlik ve Değerler Eğitimi Semineri	19.11.2022
	SINIF ÖĞR.	2.01.03.01.132 - e Twinning, Erasmus+Proje ve Etkinlikleri Semineri	18.11.2023
		2.01.03.01.134 - Fikri Mülkiyet Hakları Semineri	18.11.2023
		2.01.03.01.169 - Okul Yöneticilerinin Rehberlik Koordinasyon Eğitimi Semineri	18.11.2023
	SINIF ÖĞR.	2.01.03.01.095 - Türk Mitolojisinin Eğitimdeki Yeri ve Önemi Semineri	19.04.2023
		2.01.03.01.119 - 21.yy. Becerileri Eğitimi Semineri	24.06.2023
		2.01.03.01.120 - Afet ve Acil Durum Temel Kavramlar Semineri	24.06.2023
	SINIF ÖĞR.	2.01.03.01.080 - Bağımlılıkla Mücadele Semineri 1	27.01.2023
		2.01.03.01.095 - Türk Mitolojisinin Eğitimdeki Yeri ve Önemi Semineri	19.04.2023
		2.02.04.01.071 - Özel Yetenekli Öğrencilerin Ayırt Edici Özellikleri Semineri	24.06.2023
	SINIF ÖĞR.	2.01.03.01.080 - Bağımlılıkla Mücadele Semineri 1	3.02.2023
		2.01.03.01.101 - Zaman Yönetimi Semineri	19.04.2023
		2.02.04.01.071 - Özel Yetenekli Öğrencilerin Ayırt Edici Özellikleri Semineri	24.06.2023
	SINIF ÖĞR.	2.01.03.01.101 - Zaman Yönetimi Semineri	19.04.2023
		2.02.04.01.071 - Özel Yetenekli Öğrencilerin Ayırt Edici Özellikleri Semineri	24.06.2023
		2.01.03.01.185 - MEB Birim Amirlerinin Öğretmen Bilgilendirme Semineri	16.11.2023
		2.01.03.01.148 - Gençlerle İletişim Semineri	24.06.2023

	SINIF ÖĞR.	2.02.04.01.071 - Özel Yetenekli Öğrencilerin Ayırt Edici Özellikleri Semineri	24.06.2023
		2.01.03.01.185 - MEB Birim Amirlerinin Öğretmen Bilgilendirme Semineri	16.11.2023
	SINIF ÖĞR.	2.01.03.01.095 - Türk Mitolojisinin Eğitimdeki Yeri ve Önemi Semineri	19.04.2023
		2.02.04.01.071 - Özel Yetenekli Öğrencilerin Ayırt Edici Özellikleri Semineri	24.06.2023
		3.03.01.02.002 - Uzman Öğretmenlik Eğitim Programı Semineri	17.07.2023
	SINIF ÖĞR.	2.01.03.01.080 - Bağımlılıkla Mücadele Semineri 1	24.02.2023
		2.01.03.01.101 - Zaman Yönetimi Semineri	19.04.2023
		2.02.04.01.071 - Özel Yetenekli Öğrencilerin Ayırt Edici Özellikleri Semineri	26.06.2023
	SINIF ÖĞR.	2.02.02.02.038 - Okul Öncesi Döneminde Çocuklar İçin Matematik Oyunları Semineri	19.04.2023
		2.01.03.01.104 - Uluslararası Mangala Oyunları Semineri 1	23.06.2023
		2.01.03.01.132 - e Twinning, Erasmus+Proje ve Etkinlikleri Semineri	18.11.2023
	SINIF ÖĞR.	2.01.03.01.123 - Çağdaş Öğrenme ? Öğretme Yaklaşımları Semineri	24.06.2023
		3.03.01.02.002 - Uzman Öğretmenlik Eğitim Programı Semineri	17.07.2023
		2.01.03.01.185 - MEB Birim Amirlerinin Öğretmen Bilgilendirme Semineri	16.11.2023
	SINIF ÖĞR.	2.01.03.01.140 - Afet Sonrası İlkokul Öğretmenlerinin Psikososyal Destek Becerilerinin Geliştirilme	15.04.2023
		2.02.04.01.071 - Özel Yetenekli Öğrencilerin Ayırt Edici Özellikleri Semineri	24.06.2023
		2.01.03.01.185 - MEB Birim Amirlerinin Öğretmen Bilgilendirme Semineri	16.11.2023
	SINIF ÖĞR.	2.02.04.01.071 - Özel Yetenekli Öğrencilerin Ayırt Edici Özellikleri Semineri	24.06.2023
		2.01.03.01.185 - MEB Birim Amirlerinin Öğretmen Bilgilendirme Semineri	16.11.2023
		2.01.03.01.120 - Afet ve Acil Durum Temel Kavramlar Semineri	27.01.2024

2.7.3.Teknolojik Düzey

Okulumuz teknolojiyi eğitimle birleştirerek önemli kazanımlar sağlamıştır. Tüm sınıflarda projeksiyon cihazları yerine etkileşimli tahtalar kurulmuş olup Fatih projesi kapsamında hepsinin internet hizmetine erişimi bulunmaktadır.

Ayrıca Milli Eğitim Bakanlığı Bilgi İşlem Sistemi (MEBBİS), MEİS, MEBBİS, TEFBİS, KBS, YÖBİS, sistemleri yönetim işlemlerinde kullanılmaktadır. Dosyalama işlemlerinde DYS sistemi kullanılmaktadır. Okulumuzun web sayfası sürekli güncel tutulmaktadır. Sosyal medyayı da kurumsal olarak kullanan okulumuz her türlü teknolojik araçları kullanarak tüm paydaşlarımıza erişmeyi hedeflemiştir.

Tablo 23. Teknolojik Araç-Gereç Durumu

	MEVCUT	İHTİYAÇ
BİLGİSAYAR	11	0
ETKİLEŞİMLİ TAHTA	29	0
FOTOKOPİ MAKİNASI	2	0
BASKI MAKİNASI	2	0

Tablo 24. Fiziki Mekân Durumu

Fiziki Mekân	Var	Yok	Adedi	İhtiyaç	Açıklama
Öğretmen Çalışma Odası		√		<u>1</u>	
Ekipman Odası		√		<u>1</u>	
Kütüphane	√		<u>1</u>		
Rehberlik Servisi	√		<u>2</u>		
Resim Odası		√			
Müzik Odası		√			
Çok Amaçlı Salon	√		<u>1</u>		
Spor Salonu		√			

2.7.4. Mali Kaynaklar

Okulumuzun finans kaynağını Okul-Aile Birliği bütçesi oluşturmaktadır. Okul-Aile Birliğimiz de bütçesini, kantin kira geliri, velilerin, gerçek kişilerin ve tüzel kişilerin bağışlarından gelen gelirler ile oluşturmaktadır.

Tablo 25. Mali kaynaklar tablosu

Kaynaklar	2024	2025	2026	2027	2028
Genel Bütçe	200.000	300.000	450.000	675.000	900.000
Okul Aile Birliği	600.000	900.000	1300.000	1900.000	2750.000
Özel İdare	0	0	0	0	0
Kira Gelirleri	40.000	60.000	90.000	135.000	190.000
Döner Sermaye	0	0	0	0	0
Dış Kaynak/Projeler	0	0	0	0	0
Diğer	50.000	75.000	110.000	165.000	240.000
TOPLAM	890.000	1335.000	1950.000	2875.000	4080.000

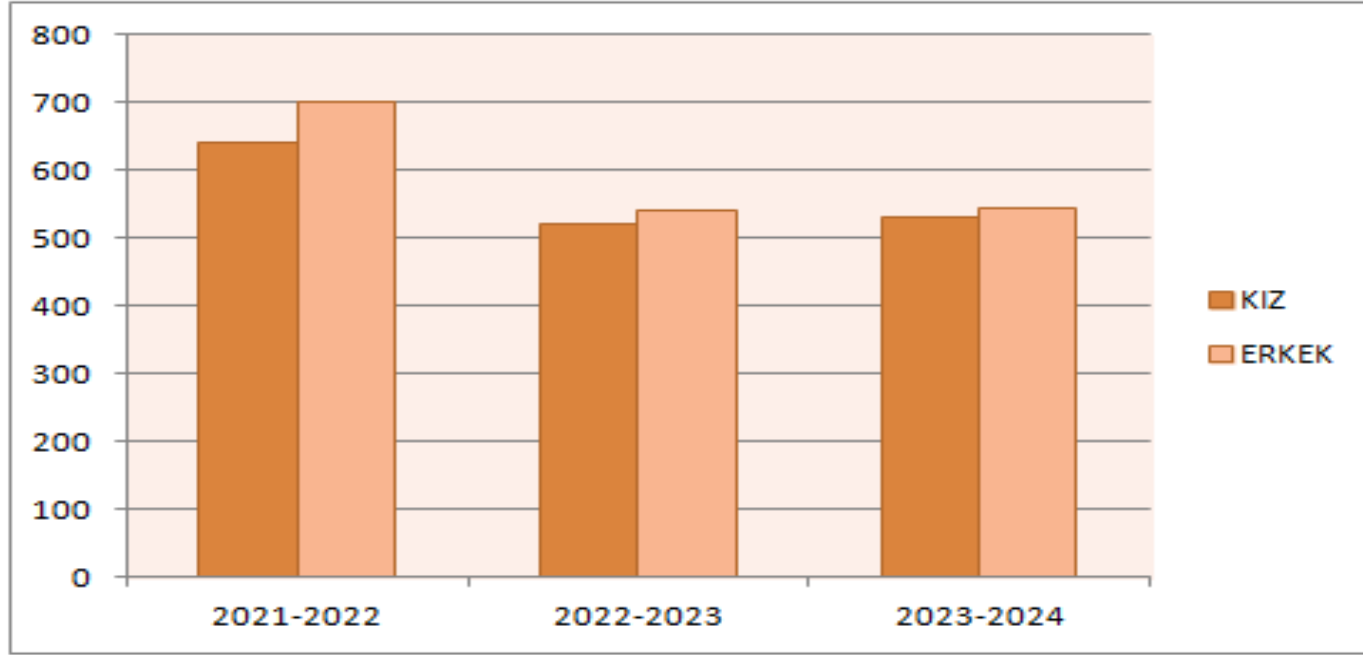
Tablo 26. Harcama Kalemleri tablosu

Harcama Kalemleri	Çeşitleri			
	2021	2022	2023	2024
Personel	80.000	160000	320000	640000
Onarım	10.000	20000	30000	40000
Sosyal-sportif faaliyetler	2.000	4000	8000	16000
Temizlik	30.000	50000	80000	130000
İletişim	5.000	10000	20000	40000
Kırtasiye	3.000	6000	12000	24000

2.7.5. İstatistikî Veriler

Okulumuza ait temel istatistikî veriler belirlenmiştir. Okulumuzda güçlendirmeden sonra düşen okul mevcudu, kız ve erkek öğrenci dağılımı. Okulumuzda yapılan kültürel ve sportif faaliyetler. Kurulan spor kulübü ve ilçe genelinde katıldığımız sportif etkinliklerden alınan dereceler

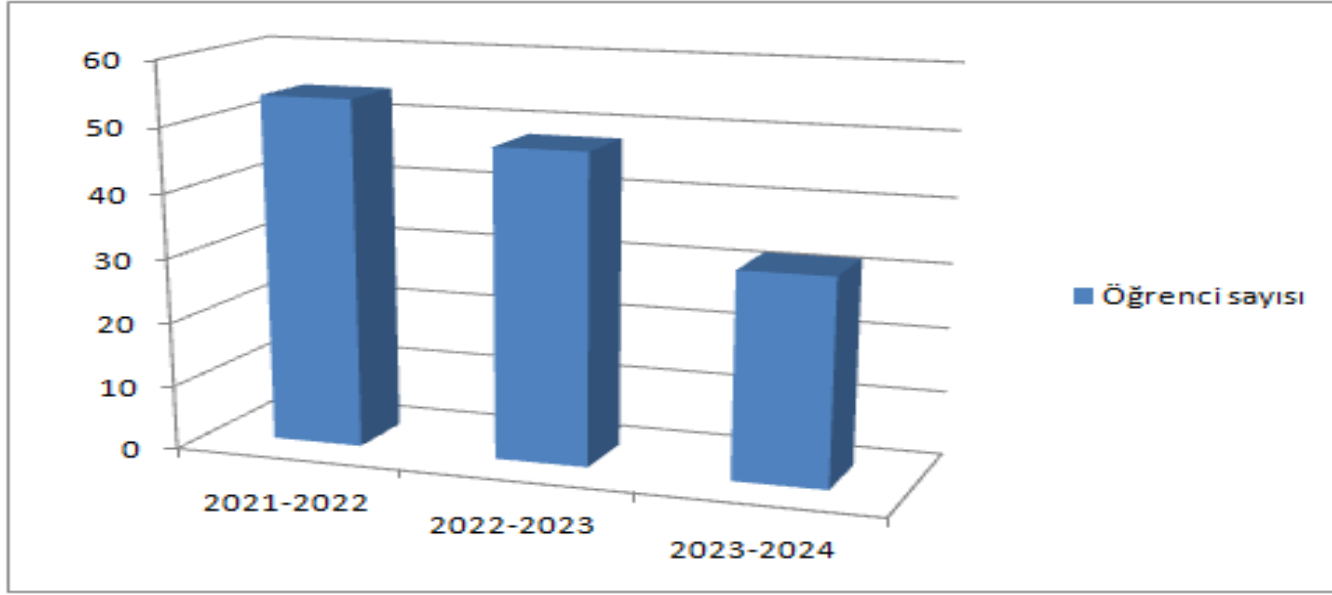
Okulumuza ulaşım son derece rahat olup, web sitesinden iletişim bilgileri paylaşılmaktadır. Okulumuzda kantin işletmesi bulunmakta ve okula da belirli bir katkısı olmaktadır.



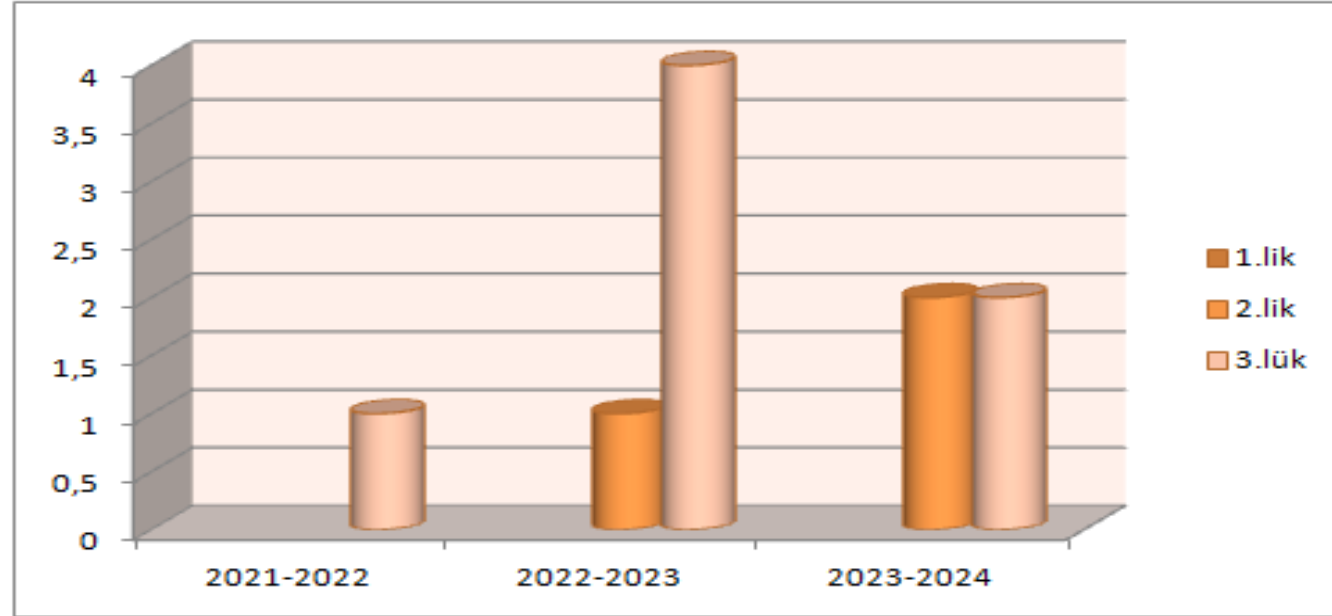
Grafik 10. Yıllara göre E-okul Kız ve erkek öğrenci sayıları

Tablo 27. Spor Kulübü Bilgileri

KÜÇÜKÇEKMECE ŞEHİT BİNBAŞI BEDİR KARABIYIK İLKOKULU SPOR KULÜBÜ	
İL/İLÇE	İSTANBUL/ KÜÇÜKÇEKMECE
BRANŞI	BASKETBOL
KURULDUĞU YIL	2023
BAŞKANI	MURAT ARSLAN
ANTRENÖRÜ	VOLKAN KAYGUSUZ



Grafik 11. Yıllara göre rehberlik servisinden yararlanan öğrenci sayısı



Grafik 12. Yıllara göre sportif yarışmalardan alınan dereceler

2.8. Çevre Analizi (PESTLE)

Bilimsel ve teknolojik gelişmelerin baş döndürücü bir hızla geliştiği günümüzün dünyasında çağa ayak uydurmak çok daha önemli hale gelmiştir. Bunun için meydana gelen tüm gelişmeleri yakından takip etmek yeterli olmamaktadır. Olabilecek gelişmeleri de tahmin etmek, etkin strateji geliştirebilmek için önemlidir. İyi bir strateji, sadece olanlar üzerine değil olacaklar üzerine de kurulmalıdır. Yakın çevrede olup bitenler kadar olması muhtemel gelişmeler de önemlidir. Stratejiyi doğrudan etkileyen çevreler; politik, ekonomik, sosyal ve teknolojik çevrelerdir. Bu bağlamda bu dört çevrenin analizinin doğru yapılması iyi bir stratejik planın mayasını oluşturur.

Ekonomik çevre olarak bakıldığında orta ve düşük gelir grubunun yoğunlukta olduğu bölgede veli bağışları dışında okula gelir sağlayacak imkânların kısıtlı olduğu görülmektedir. Veli bağışları da çevrenin ekonomik durumuna paralel olarak sınırlı kalmaktadır. İşgücü dünya ve ülke gerçeklerine paralel olarak oldukça hareketli bir yapıya sahiptir. Genç nüfusun yoğun olması işgücü ve ekonomik güç bakımından olumlu bir durumdur. 1990'lardan başlayarak "toplu konut" yapılaşmaları da hızlanmıştır. Özellikle, otoyolun geçtiği bir bölge olması ulaşım seçeneklerini arttırmıştır. Dahası ulaşım süresinin kısalması sonucu bölge önem kazanmaya başlamıştır. Öte yandan gözle görülür oranda yapılan Organize Sanayi Bölgesi yatırımları, buradaki sanayinin gelişimini de hızlandırmıştır. Çevre sanayi olarak iyi bir gelişmişlik düzeyine sahiptir. Bu durum işgücünün doğru ve dengeli dağılımını desteklemesi açısından bir fırsat olarak görülebilir.

Çevrenin sosyal yapısı incelendiğinde her kültür ve eğitim seviyesinde bireylerden oluşan bir yaşam alanı karşımıza çıkmaktadır. Esasen yoğun bir sanayi bölgesi olan çevre şartları değerlendirildiğinde nüfusun yoğunluğunun işçiler ve onların ailelerinden oluştuğu söylenebilir. Kültürel ve ekonomik farklılıklar eğitimdeki fırsat eşitliğinin en zayıf halkasını oluşturmaktadır. Ancak bu farklılıklar eğitimin etkili kullanımını sonucu zenginliğe dönüştürülerek toplumsal barışa katkı sağlanabilir. Her yöreden bireyin yaşaması nedeniyle sınıfların oluşturulması sürecinde belli bir dengenin gözetilmesi önemli olmaktadır. Genel veli profili daha bilinçli ve daha talepkâr yönde değişiklik göstermektedir. Erken yaşta eğitime başlamanın çocukların gelişimi ve başarısı üzerinde görülen olumlu etkileri okul öncesi eğitim talebinin artmasını sağlamıştır. Bilinçli veli profilindeki artış doğru yönlendirilerek kaliteli eğitimin itici gücüne dönüştürülebilir. Bu bağlamda bireylerin kendilerini çok yönlü geliştirebilmeleri için uygun ortamlara ihtiyaç da önemli ölçüde artmaktadır. Bu ihtiyacı gidermeye yönelik olarak okul bünyesinde faaliyet alanları oluşturulabilir.

Eğitimin teknolojinin kapsama alanı dışında olması elbette beklenemez. Teknolojinin hızla geliştiği ve çeşitlendiği çağımızda eğitim teknolojisi her zaman olduğundan daha önemli bir hale gelmiştir. Eğitim yer ve zamandan bağımsız olarak hayatın her zerresinde her zamankinden daha çok ortaya çıkmaktadır. Artık, Sokrates'in de dediği gibi "Eğitim kıvılcım çakmaktır, boş bardağı doldurmak değildir." Okullarda da sistem bilgiyi verme değil bilgiye ulaşma yolunu öğretme üzerine kurulmaktadır. Teknolojinin eğitimde kullanılması adına Fatih Projesi MEB tarafından yürütülen en kapsamlı ve en etkin projelerden biridir. Proje kapsamında okulumuzun da tüm sınıfları etkileşimli tahta ile donatılacaktır. Bu durum, insan kaynaklarının da kendini daha fazla geliştirme noktasında itici güç olacaktır. Resmi yazışma ve görüşmelerin önemli bir kısmının elektronik ortamda yapılması da zaman ve para israfının önüne geçerek işlerin daha hızlı ve daha etkin yürümesi açısından kolaylık sağlamaktadır. Sosyal medyanın kullanım yaşının düşmesi, buna bağlı olarak da kullanım süresinin uzaması aile içi iletişimi olumsuz yönde etkileyebilmektedir. Bu olumsuzluk ister istemez eğitime de yansımaktadır. Sosyal medyanın sık kullanılma özelliği doğru kanaliz'e edilerek, veli öğrenci okul iletişimi konusunda da bir fırsat yaratılabilir. Bilgisayar okur yazarlığının artması da bu konuda bir fırsat oluşturabilir.

Tablo 28. PESTLE Analiz Tablosu

Politik ve yasal etmenler	Ekonomik çevre
<ul style="list-style-type: none">• İlgili yasalar,• AB'ye uyum sürecinde olmamız, Stratejik planlamanın devlet politikası haline gelmesi,• Değişen Milli Eğitim sistemi,• Hükümet politikaları,• Uluslararası ilişkiler	<ul style="list-style-type: none">• Dünyadaki genel ekonomik••
Sosyal-kültürel çevre	Teknolojik çevre değişkenleri
<ul style="list-style-type: none">• Sosyal – kültürel faaliyet alanlarının geniş olması,• Okulumuzun sportif faaliyetler yönünden çok başarılı• Okulumuzda yapılan seminer etkinliklerinin yeterli derecede olması Okulumuz çevresinin önem istenilen düzeyde olması,	<ul style="list-style-type: none">• Bilişim Teknolojileri,• Teknoloji kullanımına eğilim,• Bilgiye ulaşım imkânlarının artması,• Ar-ge ve bilgi teknolojisindeki gelişmeler,• Medyanın etkileri,• Her sınıfta akıllı tahtanın bulunması,• Ders planlarının akıllı tahtanın da işlevsel olarak kullanılmasına yönelik planlanması,• Uygulama laboratuvarlarının günümüz teknolojisine uyarlanması
Çevresel Etkenler	
<ul style="list-style-type: none">• Hava ve su kirlenmesi,• Toprak yapısı,• Bitki örtüsü,• Doğal kaynakların korunması için yapılan çalışmalar,• Çevrede yoğunluk gösteren hastalıklar,• Doğal afetler (deprem kuşağında bulunma, Covid 19, kene vakaları vb.)	

Tablo 29. PESTLE Analizi

ETKENLER	TESPİTLER	İDAREYE ETKİSİ		NE YAPILMALI
		Fırsatlar	Tehditler	
POLİTİK	Sınav sisteminin sürekli değişmesi	İş yükü azalması ve kağıt tasarrufu, e okul işlemlerinde zaman sağlama	Sınav tecrübesi ve bilinci olmadan öğrencilerin ortaokula geçmeleri ve veli tepkileri	Sınav olmaması durumu yeniden gözden geçirilmeli
EKONOMİK	Ailenin kalabalık olması	Öğrenciye yardımcı olabilecek birey sayısının fazla olması	Kalabalık ailelerde büyüyen çocukların etkili bir ders çalışma ortamı bulamamasından kaynaklı akademik	Eğitim ile aile planlaması konusunda bireylerin bilinçlendirilmesi
SOSYO-KÜLTÜREL	TV ve internetteki zararlı programlar	İnternet olumlu kullanım durumunda bilgiye erişimin kolay olması	Davranış ve akademik başarı olarak öğrencilerdeki düşüş, etik değerlere verilen önemin azalması	Ailelere TV, internet bağımlılığı ve kullanımı konusunda eğitim verilmeli
TEKNOLOJİK	Öğrencilerin televizyon ve bilgisayar karşısında çok vakit geçirmeleri	Öğrencilerin ilgisini olumlu yönde de değiştirme imkanı doğması	Sağlık sorunları ile psikolojik açıdan sağlıklı bireylerin büyümemesi ve akademik başarısızlık	Öğrencilere örnek davranışlar sağlamak, aileleri bilinçlendirmek.
LEGAL (YASAL)	Teknolojik imkanlar ve donanımlara ulaşma	Teknolojik olarak gelişen dünya ve bol kaynak	Ekonomik sebeplerle bu donanımlara ulaşmanın zorluğu	Milli üretim ile dışa bağımlılığın azaltılması.
EKOLOJİK (ÇEVRESEL)	Artan göç ve yabancı uyruklu öğrenci sayısında artış		Denetimin zorlaşması, gruplaşmaların oluşması	Göçü azaltmaya yönelik fırsatlar yaratılmalı ve yabancı uyruklu öğrenciler az da olsa ayrı okullarda eğitim verilmesi

2.9 Güçlü ve Zayıf Yönler ile Fırsatlar ve Tehditler

Durum analizi kapsamında kullanılacak temel yöntemlerden birisi de GZFT analizidir. Bu analiz, okul/kurumu etkileyen koşulların sistematik olarak incelendiği bir yöntemdir. Bu kapsamda, okul/kurumun güçlü ve zayıf yönleri ile okul/kurum dışında oluşabilecek fırsatlar ve tehditler belirlenir.

Tablo 30. GZFT Listesi

İç Çevre		Dış Çevre	
Güçlü Yönler	Zayıf Yönler	Fırsatlar	Tehditler
Öğretmen İhtiyacının Olmaması	Dezavantajlı Ailelerin Olması	Öğretmen İhtiyacı Olmaması	Okul Çevresinin Güvenli Olmaması
Öğretmen Kadrosunda Sürekli Değişimin Olmaması	Okulun Fiziki Yapısının Uygun Olmaması	Yöneticilerin İstekli Olması	Eğitimsiz ve İlgisiz Veliler
Yardımcı Personel Sayısının Yeterli Olması	Öğretmenlerin Yeniliğe Açık Olmaması	Taşınmalı Eğitimin Olmaması	Okulun Göç Alan Bölgede Bulunması
Öğretmenler Arasında Güçlü İş Birliği Ve Dayanışma	Velilerin Soyo-Ekonomik Ve Sosyo-Kültürel Düzeylerinin Düşük Olması	Öğretmenlerin İşlerini Sevmeleri	Maddi sınırlılıklar
Etkili Rehberlik Hizmetleri	Olumsuz Öğrenci Davranışları	Sosyal Medya vasıtası ile geniş kitlelere ulaşma	Yanlış İnternet Kullanımı
Yardımcı Personel Sayısının Yeterli Olması	Okulun Bulunduğu Çevrenin Gelişmemiş Olması	Rehberlik Ve Araştırma Merkezinin Varlığı	Değerlerin Önemszenmemesi
Tecrübeli Öğretmen Kadrosu	Okul Çevresinde Olumsuz Unsurların Varlığı	Okula olan kolay ulaşım	Dezavantajlı Aileler
Yöneticilerin Tecrübeli Ve Yeterli Olması	Kalabalık Sınıfların Olması	Üniversitenin olması	Zararlı Maddelerin Kullanımı

2.10. Tespit ve İhtiyaçların Belirlenmesi

Stratejik Plan hazırlıkları kapsamında paydaş analizi, kurum içi ve dışı analiz sonucunda elde edilen GZFT analizi verilerine göre kurumumuzun gelişim ve sorun alanları tespit edilmiştir. Belirlenen gelişim ve sorun alanlarına ilişkin GZTF analizinden yola çıkarak, eğitim ve öğretim faaliyetlerine ilişkin üç temel tema olan Eğitime Erişim, Eğitimde Kalite ve Kurumsal Kapasite başlıklarında plan mimarisi oluşturulmuştur. Ortaya çıkan sonuçların planın geleceğe yönelim bölümü ile ilişkilendirilmesi için hedef, gösterge ve eylemler belirlenmiştir.

Tablo 31. Tespit ve İhtiyaçları Belirlenmesi

TEMALAR	
1.TEMA: EĞİTİM VE ÖĞRETİME ERİŞİM	
1	Bedensel engelli öğrenciler için binanın fiziki yetersizliği (Asansörün olmaması)
2	Özel eğitime ihtiyaç duyan bireylerin kendilerine uygun eğitime erişiminin arttırılması
3	Öğrenciler ile ilgili velilere gerçekçi ve sık geri dönütler vererek, okul-veli etkileşiminin artırılması
4	Yetenekli öğrencilerin tespit edilerek yeteneklerinin geliştirilmesi
2.TEMA: EĞİTİM ÖĞRETİMDE KALİTE	
1	Eğitim öğretim sürecinde bilimsel, sanatsal, sportif ve kültürel faaliyetlere katılan öğrenci sayısının arttırılma
2	Eğitimde bilgi ve iletişim teknolojilerinin kullanma oranının arttırılması
3	Yabancı dil yeterliliğinin arttırılması
4	Kitap okuma oranının arttırılması
5	Sınav kaygısının azaltılması konusunda çalışmaların arttırılması
6	Öğrencilerin sosyal etkinlik faaliyetlerinin (uzman konuk, gezi, eğitim fuarları, yazar etkinlikleri vb.)
7	arttırılması Öğrencileri zararlı alışkanlıklara özendirecek ortamların varlığı (Çevre faktörü)

3.TEMA: KURUMSAL KAPASİTE

1	Kurumsal aidiyet duygusunun artırılması
2	İnsan kaynaklarının mesleki yetkinliklerinin geliştirilmesi
3	Çalışma ortamlarının iş motivasyonunu sağlayacak biçimde düzenlenmesi
4	Hizmet içi eğitim kalitesinin artırılması
5	Okul Aile Birliği çalışmalarının etkin bir şekilde devam ettirilmesi
6	Kurumsal yönetimden memnun olan paydaş oranının artırılması
7	Kurumsal iletişimden memnun olan paydaş oranının artırılması
9	Diğer kurum ve kuruluşlarla iş birliğinin artırılması
10	Okul ve iş güvenliğini arttırmaya yönelik çalışmaların devam ettirilmesi
11	Kurum içinde spor salonu, konf.salonu, kütüphane, drama, satranç, bilişim,vb. yararlanma imkanının artırılması

3. GELECEĞE BAKIŞ

3.1. MİSYON:

Okul öncesi ve İlkokul çağındaki bireylere; yaşının gerektirdiği bilgi ve beceriyi kazandırmak, onları hayata ve bir üst öğrenime hazırlamak için, Milli Eğitimin genel amaçları ve temel ilkelerini gözeterek, kendini gerçekleştirmiş, duygu ve düşüncelerini özgürce ifade edebilen, hak ve sorumluluklarını bilen, üretken ve barışçı bireyler yetiştirmeye odaklı eğitim ve öğretim faaliyetlerini yürütmektir.

Okul Müdürlüğümüzün Misyon, vizyon, temel ilke ve değerlerinin oluşturulması kapsamında öğretmenlerimiz, öğrencilerimiz, velilerimiz, çalışanlarımız ve diğer paydaşlarımızdan alınan görüşler sonucunda stratejik plan hazırlama ekibi tarafından oluşturulan Misyon, Vizyon, Temel İlke ve Değerler; Okulumuz üst kurulana sunulmuş ve üst kurul tarafından onaylanmıştır.

3.2. VİZYON:

Evrensel değerlere saygılı, sürekli gelişim içinde olan Kurumsal kimliği ve değerleri örnek alınan,

Takım çalışmasını ve katılımıcılığı esas alan bir yönetim anlayışına sahip,

Başta yakın çevresinin ve uzak çevresinin sorunlarına duyarlı, çözüm üretebilme yeteneğine sahip bir okul olmak.

3.3 TEMEL DEĞERLERİMİZ

- Öğrenci merkezli eğitimi savunuruz.
- Dürüst, güvenilir, şeffaf, hizmet ve çözüm odaklı yönetim anlayışını benimseriz.
- Toplam Kalite Yönetimini benimseriz.
- Farklılıklara saygılı olmayı, değişime ve gelişime açık olmayı önemseriz.
- Teknolojiden ve bilimden sürekli ve etkin yararlanıyoruz.
- Hizmet sunduğumuz ailelerimizin ve öğrencilerimizin isteklerini, ihtiyaçlarını belirleyip, bunları karşılamaya çalışırız.
- Kararlarımızı elde ettiğimiz sonuçlara göre alırız.
- Görevlerimizi yerine getirirken katılımcılık, şeffaflık ve tarafsızlıklarını uyguluyoruz.
- Tüm ilişkilerde insana saygı esasını uyguluyor; çalışan ve hizmet alanların beklenti, duygu ve düşüncelerine değer veriyoruz.
- Çalışmalarda etkililik ve verimliliğin ekip çalışmalarıyla sağlanacağı anlayışını kabul ederek ekip çalışmalarına gereken önemi veriyoruz.
- Görev dağılımını ve hizmet sunumunda adil oluruz ve çalışanın kuruma katkısını tanıyıp takdir ederiz.

4. AMAÇ, HEDEF VE PERFORMANS GÖSTERGESİ İLE STRATEJİLERİN BELİRLENMESİ

STRATEJİK AMAÇ 1 : Öğrencilere medeniyetimizin ve insanlığın ortak değerleriyle çağın gereklerine uygun bilgi, beceri,tutum ve davranışlar kazandırılacaktır.

Stratejik Hedef 1,1: Öğrencilere evrensel değerler, sağlıklı yaşam ve çevre bilinci duyarlılığı kazandırılacaktır.

Tablo 32: Stratejik Hedef 1 İçin Performans Göstergeleri

NO	PERFORMANS GÖSTERGESİ	Mevcut	Hedef				
		2023	2024	2025	2026	2027	2028
PG.1.1.a	Öğrenci başına okunan kitap sayısı	14	22	30	35	40	45
PG.1.1.b	Sağlıklı ve dengeli beslenme ile ilgili verilen eğitim sayısı	3	7	9	12	15	20
PG.1.1.c	Sağlıklı ve dengeli beslenme ile ilgili verilen eğitime katılan öğrenci sayısı	154	192	215	275	350	450
PG.1.1.d	Çevre bilincinin artırılmasına yönelik verilen eğitim sayısı	2	6	12	20	25	30
PG.1.1.e	Çevre bilincinin artırılmasına yönelik verilen eğitimlere katılan öğrenci sayısı	195	230	250	300	350	400
PG.1.1.f	Nezaket kurallarına yönelik yapılan etkinlik sayısı	2	5	8	12	15	20
PG.1.1.g	Nezaket kurallarına yönelik yapılan etkinliklere katılan öğrenci sayısı	160	200	250	300	350	400

Bireylerin eğitim ve öğretime katılması sosyal ve ekonomik kalkınmanın sürdürülebilmesinde en önemli etkenlerden biridir. Bu nedenle kurumumuzun tamamında adil ve sürdürülebilir bir ilerlemenin kaydedilebilmesi için tüm bireylerin hazır bulunuşluk düzeyleri, ilgi ve yetenekleri, doğrultusunda eğitim öğretimin her aşamasına katılımını sağlamak hedeflenmektedir. Söz konusu stratejik hedefin gerçekleşmesi için planlanan stratejiler aşağıdaki tabloda verilmiştir.

Tablo 3 3 : Stratejik Hedef 1 İin Strateji Tablosu

Strateji İfadesi	Strateji Sorumlusu	Strateji Tarihi
1- Okul kütüphanesi zenginleştirilecek, öğrencilerin kütüphaneden yararlanması sağlanacaktır.	Okul İdaresi- Öğretmenler	Eğitim öğretim yılı boyunca
2. Türkçe dersinde ders saatinin bir bölümü okumaya ayrılacak ve okul müdürlüğünce planlanan zamanlarda okuma etkinlikleri düzenlenecektir.	Okul İdaresi- Öğretmenler	Eğitim öğretim yılı boyunca
3- Serbest etkinlikler saati, öğrencilerin sanatsal, sportif ve kültürel faaliyetlere katılım sağlayacağı şekilde düzenlenecektir.	Okul İdaresi- Öğretmenler	Eğitim öğretim yılı boyunca
4- Öğrencilere sağlıklı ve dengeli beslenmelerine yönelik bilgilendirme eğitimleri ve etkinlikler yapılacaktır.	Okul İdaresi- Öğretmenler	Eğitim öğretim yılı boyunca
5- Öğrencilerin çevre bilincinin artırılmasına yönelik etkinlikler yapılacaktır	Rehberlik servisi	Eğitim öğretim yılı boyunca
6- Öğrencilere, nezaket ve görgü kuralları konusunda eğitimler verilerek konuya ilişkin etkinlikler	Rehberlik servisi	Eğitim öğretim yılı boyunca

STRATEJİK AMAÇ-2: Temel eğitimde öğrencilerin kaliteli eğitime erişimleri fırsat eşitliği temelinde artırılarak bilişsel, duyuşsal ve fiziksel olarak çok yönlü gelişimleri sağlanacak ve temel hayat becerilerini edinmiş öğrenciler yetiştirilecektir.

Stratejik Hedef 2.1: Öğrencilerin akademik başarı ve öğrenme kazanımları dikkate alınarak, öğrencilerimiz arasındaki başarı düzeyi farklılıklarını azaltmak ve eğitim kalitesini yükseltmek.

Bu stratejik hedefe ait performans göstergeleri aşağıdaki tabloda verilmiştir.

Tablo 34. Stratejik Hedef 2.1.

No	PERFORMANS GÖSTERGESİ	Mevcut	Hedef				
		2023	2024	2025	2026	2027	2028
PG.2.1.a	Okulda bir eğitim ve öğretim döneminde bilimsel, kültürel, sanatsal ve sportif alanlarda en az bir faaliyete katılan öğrenci oranı (%)	35	40	45	50	55	60
PG.2.1.b	Bir eğitim ve öğretim yılında yerel, ulusal ve uluslararası proje, yarışma vb. etkinliklere katılan öğrenci oranı (%)	15	15	25	25	30	35
PG.2.1.c	Okulda bir eğitim ve öğretim yılında geleneksel çocuk oyunları alt başlığında en az bir faaliyete katılan öğrenci oranı (%)	12	15	20	25	25	30
PG.2.1.d	Okulda bir eğitim ve öğretim yılında geleneksel çocuk oyunlarına yönelik olarak düzenlenen alan/meکان sayısı.	5	10	15	20	25	30

Toplumun sosyal ve ekonomik refahının artması, eğitim ve öğretimde kalitenin artmasıyla doğru orantılıdır. Özgüvene sahip ve nitelikli bireylerin yetiştirilmesine imkân sağlayacak kaliteli bir eğitim sisteminin verimli bir şekilde uygulanabilmesi için, bireylerin bedensel, duygusal ve zihinsel gelişimleri desteklenerek ilgi ve yetenekleri doğrultusunda potansiyelleri açığa çıkarılmalı ve etkin bir şekilde kullanılarak akademik alanda başarılı olmaları sağlanmalıdır.

Bu nedenle kurumumuzda kaliteli bir eğitim ortamına ulaşmak için bütün bireylerin bedensel, duygusal ve zihinsel gelişimlerine yönelik faaliyetlere katılım oranlarının ve öğrencilerin akademik başarı düzeylerinin artırılması hedeflenmektedir.

Sağlıklı ruhsal ve fiziksel gelişim süreçleri içinde, akademik başarı ve öğrenme kazanımları dâhilinde, ilgi ve yeteneğine göre beceri, tutum ve davranış geliştirebilen, sportif, sanatsal ve kültürel aktiviteleri yaşam biçimi haline getirebilen, dil becerileri yüksek, iletişime ve öğrenmeye açık, özgüven sahibi, girişimci, yenilikçi ve yaratıcı bireylerin yetişmesi hedeflenmektedir.

Söz konusu stratejik hedefin gerçekleşmesi için planlanan stratejiler aşağıdaki tabloda verilmiştir.

Tablo 35: Stratejik Hedef 2.1. İçin Strateji Tablosu

Strateji İfadesi	Strateji Sorumlusu	Strateji Tarihi
1- Her bir öğrencinin bir kulüp faaliyetinde aktif olarak yer alması sağlanarak kulüp faaliyetlerinin etkinliği artırılacaktır.	Okul İdaresi-Rehberlik Servisi-Öğretmenler	Eğitim öğretim yılı boyunca
2-Öğrencilerin seviyelerine uygun olarak toplumsal sorunların çözümüne katkı sağlamak ve farkındalık oluşturmak amacıyla afet ve acil durum, çevre, eğitim, spor, kültür ve turizm, sağlık	Okul İdaresi-Öğretmenler	Eğitim öğretim yılı boyunca

3-Okul bünyesinde yarışmalar düzenlenecektir.	Okul İdaresi-	Eğitim öğretim yılı boyunca
4-Diğer kurum ve kuruluşlarla iş birliği içerisinde yürütülen bilimsel, sosyal, kültürel, sanatsal ve sportif alanlardaki faaliyetler artırılabacaktır.	Öğrenci İşleri Servisi-	Eğitim öğretim yılı boyunca
5-Okul bahçeleri çocukların geleneksel oyunlarla vakit geçirmelerini sağlayacak ve gelişimlerini destekleyecek	Rehberlik Servisi-	Eğitim öğretim yılı boyunca
6-Okul bünyesinde etkinlikler düzenlenecektir.		Her gün
7-E-okul sisteminde bulunan sosyal etkinlik modülünde gerçekleştirilen etkinlikler işlenecektir.	Okul İdaresi-	Her hafta
8-Okul bahçeleri geleneksel çocuk oyunlarına yönelik düzenlenecektir.	Öğrenci İşleri Servisi-	Eğitim öğretim yılı boyunca
9- Öğrenci seviyesi ve öğretim programı kazanımlarına uygun olarak geleneksel çocuk oyunları ders içi etkinliklerde kullanılacaktır.	Okul İdaresi-	Eğitim öğretim yılı boyunca

STRATEJİK AMAÇ 3: Öğrencilerin eğitim öğretime etkin katılımlarıyla donanımlı olarak bir üst öğrenime geçişi sağlanacaktır.

Stratejik Hedef 3.1: Öğrenme kayıpları önleyici çalışmalar yapılarak azaltılacaktır.

Bu stratejik hedefe ait performans göstergeleri aşağıdaki tabloda verilmiştir.

Tablo 36: Stratejik Hedef 3.1 İin Performans Gstergeleri

No	PERFORMANS GSTERGESİ	Mevcut	Hedef				
		2023	2024	2025	2026	2027	2028
PG.3.1.a	İlkokullarda Yetiřtirme Programına (İYEP) dâhil olan ğrencilerin Trke dersi kazanımlarına ulaşma oranı (%)	%100	100	100	100	100	100
PG.3.1.b	İlkokullarda Yetiřtirme Programına dâhil olan ğrencilerin matematik dersi kazanımlarına ulaşma oranı (%)	%85	%90	%100	%100	%100	%100
PG.3.1.c	20 gn ve zeri zrsz devamsızlık yapan ğrenci oranı (%)	%8	%5	%3	%2	%2	%1
PG.3.1.d	20 gn ve zeri zrl devamsızlık yapan ğrenci oranı (%)	%3	%2	%1	%1	%1	%1

Kurumumuzda grev yapan ynetici ve personelin bir kısmının iş tanımlarına uygun mesleki ve temel becerilere sahip olmaması; İş, verim ve zaman kaybına neden olmaktadır. Kurum faaliyetlerinin istenilen řekilde yerine getirilememesi de bu durumun kaçınılmaz bir sonucudur.

Bu sebeplerle, hizmet ii eđitim uygulamalarının yaygınlaştırılmasıyla kurumumuzda grev yapan personelin beceridzeyinin arttırılması ve işlevsel bir performans deđerlendirme sisteminin geliřtirilmesine ihtiya duyulmuřtur. rgtlerin grev alanına giren konularda, faaliyetlerini etkin bir řekilde yrtebilmesi ve nitelikli rn ve hizmet retebilmesi iin gl bir insan kaynađına sahip olması gerekmektedir. Hizmet ii eđitim uygulamalarının yaygınlaştırılması yoluyla, kurumumuzda grev yapan personelin mesleki beceridzeyinin arttırılması ve işlevsel bir performans deđerlendirme sisteminin geliřtirilmesi hedeflenmektedir.

Sz konusu stratejik hedefin gerekleşmesi iin planlanan stratejiler ařađıdaki tabloda verilmiřtir.

Tablo 37: Stratejik Hedef 3.1 İin Strateji Tablosu

Strateji İfadesi	Strateji Sorumlusu	Strateji Tarihi
1-Öğrencilerin Türke dersindeki eksikleri tespit edilerek İYEP aracılığıyla akademik yeterliklerinin artırılması sağlanacaktır.	Okul idaresi- Öğretmenler	Eğitim-öğretim yılı boyunca
2-Öğrencilerin matematik derslerindeki eksikleri tespit edilerek İYEP aracılığıyla akademik yeterliklerinin artırılması sağlanacaktır.	Okul idaresi- Öğretmenler	Eğitim-öğretim yılı boyunca
3- Dijital platformlar aracılığıyla öğrencilerin tamamlayıcı ve destekleyici eğitim almaları sağlanacaktır.	Okul idaresi -Rehberlik Servisi- Öğretmenler	Eğitim-öğretim yılı boyunca
4-İYEP'in ders içeriklerine katkı sağlayacak etkinlik, okuma vb aktivitelerin zenginleştirilmesi sağlanacaktır.	Okul İdaresi- Öğretmenler	Eğitim öğretim yılı boyunca
5-İYEP içerikleri öğrencinin hazır bulunuşluk seviyesi dikkate alınarak hazırlanacaktır.	Okul idaresi- Öğretmenler	Eğitim-öğretim yılı boyunca
6-Öğrencilerin devamsızlık nedenleri tespit edilerek devamsızlığa neden olan etmenler giderilecektir.	Okul idaresi- Öğretmenler	Eğitim-öğretim yılı boyunca

4.5. Maliyetlendirme

Tablo 38. Tahmini Maliyet Tablosu

	2024	2025	2026	2027	2028	Toplam Maliyet
Amaç 1	500	600	800	1000	1200	4100
Hedef 1.1	700	800	1000	1200	1500	5200
Amaç 2	1000	1200	1500	2000	2500	8200
Hedef 2.1	1200	1500	1800	2200	2700	9400
Amaç 3	1250	1500	1750	2000	2250	8750
Hedef 3.3	1500	2000	2500	3000	3500	12500
Genel Yönetim Giderleri	12000	15000	20000	25000	30000	102000
TOPLAM	18150	22600	29350	36400	43650	150150

5.İZLEME VE DEĞERLENDİRME

5018 sayılı Kamu Mali Yönetimi ve Kontrol Kanununun amaçları doğrultusunda kamu idarelerinin; stratejik planlar vasıtasıyla, üst politika belgeleri ve benimsedikleri temel ilkeler çerçevesinde geleceğe ilişkin misyon ve vizyonlarını oluşturması, stratejik amaçlar ve ölçülebilir hedefler saptaması, performanslarını önceden belirlenmiş olan göstergeler doğrultusunda ölçmesi ve bu sürecin izleme ve değerlendirmesini yapmaları gerekmektedir.

Bu kapsamda üst politika belgeleri ve özellikle Küçükçekmece İlçe Milli Eğitim Müdürlüğü 2024-2028 Stratejik Planı da gözetilerek Şehit Binbaşı Bedir Karabıyık İlkokulu Stratejik Planı hazırlanmıştır.

İzleme, stratejik plan uygulamasının düzenli periyotlarla takip edilmesi ve raporlanmasıdır. Değerlendirme ise, uygulama sonuçlarının plandaki amaç ve hedeflere kıyasla ölçülmesi ve söz konusu amaç ve hedeflerin tutarlılık ve uygunluğunun analiz edilmesidir.

Şehit Binbaşı Bedir Karabıyık İlkokulu Müdürlüğü'nün 2024-2028 Stratejik Planı İzleme ve Değerlendirme Modeli'nin çerçevesini;

- ✓ Performans göstergelerinin gerçekleşme durumlarının tespit edilmesi,
- ✓ Performans göstergelerinin gerçekleşme durumlarının hedeflerle kıyaslanması,
- ✓ Sonuçların raporlanması ve paydaşlarla paylaşımı,
- ✓ Gerekli tedbirlerin alınması

Şehit Binbaşı Bedir Karabıyık İlkokulu 2024-2028 Stratejik Planı'nda yer alan performans göstergelerinin gerçekleşme durumlarının tespiti yılda iki kez yapılacaktır. Planın hazırlanma takvimi ile ilgili sapma göz önünde bulundurularak sadece 2025 yılı için izleme bir defa sene sonunda yapılacaktır. Yılın ilk altı aylık dönemini kapsayan birinci izleme kapsamında, göstergeler ile ilgili gerçekleşme durumlarına ilişkin veriler toplanarak raporlanacaktır. Göstergelerin gerçekleşme durumları hakkında hazırlanan rapor analiz edilerek göstergelerdeki yıllık hedeflere ulaşılmasını sağlamak üzere gerekli görülebilecek tedbirlerin alınması sağlanacaktır. Yılın tamamını kapsayan ikinci izleme dâhilinde; stratejik planda yer alan göstergeler ile ilgili yılsonu gerçekleşme durumlarına ait veriler toplanarak konsolide edilecektir. Yıl sonu gerçekleşme durumları, varsa gösterge hedeflerinden sapmalar ve bunların nedenleri stratejik plan hazırlama ve koordinasyon ekibi tarafından değerlendirilerek hazırlanan rapor paydaşlara sunulacaktır.

Hazırlanacak yıllık performans programları ve bu programların dönemsel değerlendirme sonuçları ile Stratejik Planın izleme ve değerlendirme süreci daha gerçekçi sonuçlara ulaştırılacaktır.

Stratejik planda yer alan performans göstergeleri izleme ve değerlendirmeye kaynaklık edecektir. Performans hedeflerine ulaşıp ulaşılmadığı performans göstergesi izleme formu kullanılarak tespit edilip, hedeften sapmalar varsa iyileştirme önerileri doğrultusunda gerekli tedbirler alınacaktır. İzleme ve değerlendirme altı aylık periyotlarla (Şubat ve Temmuz aylarında) yapılacaktır.

Tablo 39. İzleme ve Değerlendirme Takvimi

İzleme Değerlendirme Dönemi	Gerçekleştirilme Zamanı	İzleme Değerlendirme Dönemi Süreç Açıklaması	Zaman Kapsamı
Birinci İzleme-Değerlendirme Dönemi	Her yılın Temmuz ayı içerisinde	Performans göstergeleri ile ilgili gerçekleşme durumlarına ilişkin verilerin toplanıp raporlanması - Göstergelerin gerçekleşme durumları hakkında hazırlanan raporun stratejik plan hazırlama ve koordinasyon ekibi tarafından değerlendirilerek Okul Müdürlüğüne sunulması	Ocak- Temmuz dönemi
İkinci İzleme-Değerlendirme Dönemi	İzleyen yılın Şubat ayı sonuna kadar	- Performans Göstergeleri ile ilgili yılsonu gerçekleşme durumlarına ilişkin verilerin toplanması ve konsolide edilmesi - Yılsonu gerçekleştirmelerinin, gösterge hedeflerinden sapmaların ve sapma nedenlerin değerlendirilerek gerekli tedbirlerin alınması	Tüm yıl